

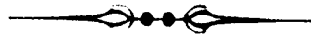
(විජේජාදයවිකාමුද්දබ්බකතන පඨමං පොඤ්ඤං)

හදනන සාරිපුත්තඤ්ඤාසන සිසෙසන
සුමඛගල මහාචාරෙන විරචිතා

ආහිධමමත්ථවිභාවිනී

නා ම

ආහිධමමත්ථසඛගහවිකා.



කලමුඛනගරෙ විජේජාදයමහාපරිවෙණේ ආචරියපදපසතොනති

‘දෙහිගස්පේ’ පණ්ඩිත පඤ්ඤාසාරෙන

වෙච

‘පලන්තොරුවේ’ පණ්ඩිත විමලධමමෙන

වාහි විහි ජෙරෙහි සංඝෝධිනාහිසබ්බතා ව.



විජේජාදයමහාපරිවෙණේ ආචරියධුරකිරෙන

ආහිධමමිකවාචිසුඤ්චරිසෙන

‘කුකුල්නාපේ’ සිරි දෙවරකඛිතඤ්ඤාසන

මසානසුඤ්චපනනාති සමොලොකිතාති.



විජේජාදයමහාපරිවෙණෝධිපතිනා පණ්ඩිතසිතේමණිනා

‘කහවේ’ සිරිසුමඛගලරතනසාරාහිධානෙන

ලඛිකාය පච්ඡිමදිසාය පධානනායකඤ්ඤාසන

පටිගහතිතා.



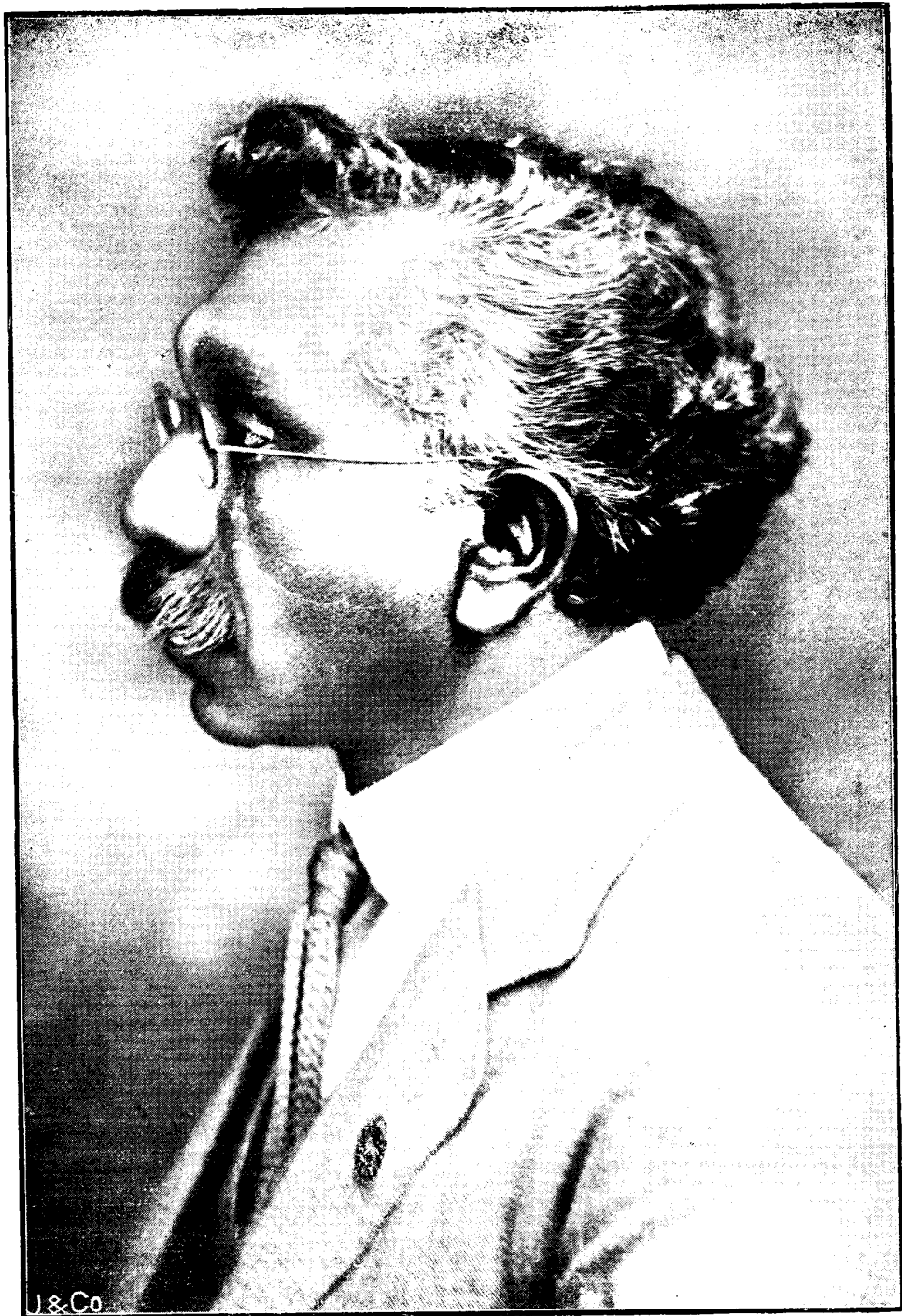
විමලධමම ඤේවාචිනාරණාහිධානෙන සොගනෙන

මහාබෝධිමුද්දලයෙ මුද්දපිතා.



මු: ව: 2476.

ක: ව: 1933.



1929 නිදිම. ගනො

විජයාදයමහාපරිවේණපාලකවිජ්ජාධාරකභාස ලෙබකපුරකිරි
ආචාර්යවරයා

සී. ඒ. හේමාවිතාරණ මහාසමා.

The Late Dr C. A. HEWAVITARNE.

BORN 28TH APRIL, 1876.

DIED 3RD APRIL, 1929.

සඤ්ඤානති.

1. අභිධම්මසමුඛභවං භවනානං
භගවනානං සුභමෙත්ථ පත්ඨයනානා,
අභිවාදිය නං විභාවිතීයං
ඉහ සඤ්ඤානතිමමං පකාසයාම.
2. යමපි මුනි ගතො සතො සුඛොධිං
රතනසරෙ සුනිසජ්ජ සජ්ජනත්ථං,
විවිධනය විසිට්ඨසෙට්ඨධම්මං
මනසි අකාසි විකාසිතඤ්ඤාණො.
3. පවරසුරසුරමහි තාවතීංසෙ
මුනි සුනිසිදිය පඤ්ඤාකම්බලසමිං,
අවදි සුරගණං පඛොධියනොතා
පමුඛගතං සුවිධාය මාතුදෙවං.
4. ධම්මො සො පකරණසත්තසඛගනීතො
සඛිතීතො පවරයතීති තාදිසීති,
සාධෙනොතා භවති හිතං සුඛං සතං සො
ගමනීරෙ නිපුණමතීති ජානිතබ්බො.
5. අනුරුද්ධො මහාථෙරෙ ධිරෙ ධිමත්ථරෙන තං,
පරමත්ථාදිසඤ්ඤාමරතනං රතනාකරං.
6. මනෙත්ථාන පසත්ථානි සඤ්ඤාමරතනානි හි,
ගහෙත්ථානතීධම්මත්ථ සඛගහාභරණං අකා.
7. මහනතසසාධිරුජ්ජස පරකාකම්භුජ්ජස භු,
කාලෙ පුලුත්ථිතගරෙ විහාරරුමහාසුරෙ.
8. ජෙනවනවිහාරසමිං වාසිතො ගුණභුසිතො,
සාදිසුත්තමහාථෙරසාමීතො සිසසසාමිතා.
9. සුමඛගලත්ථසාරෙන සුමඛගලසමඤ්ඤිතා,
භුවිත්ථලපතීතෙන සත්ථනතරනයඤ්ඤාතා.
10. අත්ථජ්ජතීං විභාවෙතුමිච්ඡතා තසස ධිමතා,
සුභා විභාවිතීටීකා කතායං හිතදසිකා.
11. ලෙඛකානං පමාදෙන ජාතදෙසෙහි දුසිතා,
කාලනතරෙන සා වාසි යථාභුතත්ථාසිතී.
12. සා පුබ්බකච්චියං සුඤ්ඤිං පාපිතා වාසි මුද්දිතා,
තසසාපි නත්ථිතායායං සුවිසුඤ්ඤි සම්ච්ඡතා.
13. විජේජාදයමහාවිජ්ජාලයෙ සජ්ජනසජ්ජනෙ,
අජ්ජාධිසො යතීසො යො මහාථෙරසස තසස ව.

- 14. සිරිසුමධංගලාදිය රත්නසාග්‍රමයාමිනො,
“ගල්කන්ද” ඉති විධානෙ විහාරෙඛිපතිසස ව.
- 15. ආනන්දකේරපාදසස පුරුණෙ රුජපුජනෙ,
සියො සංඝඛිතපඤ්ඤාදිසාරකේරෙ දයාපරෙ.
- 16. “පලන්තොරුව” ගාමසමිං සිරිවිජයසුඤ්ඤෙරෙ,
විහාරෙඛිපතිසසානො ගතසස තිදිවං පුරං.
- 17. සිරිවිමලනිසසස මහාපේරසස ධිමනො,
සියො විමලධම්මාඛ්‍යසංඝඛිතජවිදෙපි ව.
- 18. විජේඡාදයමහාවිජ්ජාලයාවරියතං ගතා,
නෙ මයං ඤේ නියුත්තාමහ විකායසසා විසුද්ධියං.
- 19. විජේඡාදයපරිවෙණෙ-යො වාවරියොභිධම්මිකාවරියො,
මලොකෙසි විසුද්ධි-පත්තං දෙවාදිරකඛිනො ඵවිදෙ.
- 20. සිරිවිජයසුඤ්ඤෙරසමිං-පතිනා පවරෙඤ්ඤා විහාරසමිං,
සමමාකතමුපකාරං-සරුම පේරෙන සීලවිමලෙන.
- 21. සිරිසමකයතිසසරෙන විජේඡා-
දයවිජ්ජාලයසාමිනා පසඤ්ඤා,
අයමෙඤ්ඤ භවනති යෙපි දෙසා
විදුනො නෙ පරිභාරකා භවනතු.

දෙභිගස්පේ-පඤ්ඤාසාරකේරෙ.
පලන්තොරුවේ-විමලධම්මකේරෙ.

රසසෙලුණුණුවරණපපමිනෙ
සොගතභායනෙ චුසසමාසෙ
කාලපකෙඛි තෙරසියං සොමවාරෙ
විජේඡාදයමහාවරිවෙණෙති.

PREFATORY NOTE.

With this Volume of the Abhidhammatthasangaha Commentary, I have the pleasure to place before the public the first part of the Vidyodaya Tikā Publication.

As the publication is begun with the advice of Kahawe Siri Sumangala Ratanasāra Padhāna Nāyake Thero of the Western Province, and Principal of Vidyodaya College, by two of his Assistants, Dehigaspe Pandit Paññāsāra Thero, and Palannoruwe Pandit Wimaladhamma Thero, it is called the "Vidyodaya Tikā Publication."

My thanks are due to the two learned Theras above mentioned, for editing this amidst their multifarious duties.

The Abhidhamma Mūla Tikā, the second Volume of this publication is ready for the press, and will soon be out.

I have also to thank Ābhidhammika Wācissarāchariya Kukulnāpe Siri Devarakkhita Thero, a distinguished member of the Tutorial Staff of Vidyodaya Pirivena, who finally revised the work, and the Principal of Vidyodaya Pirivena who approved it.

A. KURUPPU,

*(Hony. Secretary & Treasurer,
Vidyodaya Tika Publication Society)*

23 January $\frac{2476}{1933}$

'Nandana'

Kuruppu Road,

Borella—COLOMBO

සුවිපතා.

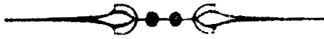
අභිධම්ම සූඨසංඛ්‍යා :-

අංකය.	විස්තරය.	පිටියකො.
1.	විතතවිභාගො නාම පඨමො පරිච්ඡේදො	1.
2.	වෙනසිකවිභාගො නාම දුතියො පරිච්ඡේදො	4.
3.	පක්ඛණ්ණකවිභාගො නාම තතියො පරිච්ඡේදො	8.
4.	විපිසංඛ්‍යා නාම චතුර්ථො පරිච්ඡේදො	12.
5.	විපිච්ඡානසංඛ්‍යා නාම පඨමො පරිච්ඡේදො	16.
6.	රූපවිභාගො නාම ඡට්ඨො පරිච්ඡේදො	21.
7.	සමුච්චයසංඛ්‍යා විභාගො නාම සඤ්ඤො පරිච්ඡේදො	24.
8.	පච්චයසංඛ්‍යා විභාගො නාම අට්ඨමො පරිච්ඡේදො	28.
9.	කම්මච්චානසංඛ්‍යා විභාගො නාම නවමො පරිච්ඡේදො	32.

අභිධම්ම සූඨවිභාගිනිවිකාසං :-

	පඨම පරිච්ඡේද චණ්ණනා	36.
11.	දුතිය පරිච්ඡේද චණ්ණනා	57.
12.	තතිය පරිච්ඡේද චණ්ණනා	67.
13.	චතුර්ථ පරිච්ඡේද චණ්ණනා	76.
14.	පඤ්චම පරිච්ඡේද චණ්ණනා	90.
15.	ඡට්ඨ පරිච්ඡේද චණ්ණනා	109.
16.	සඤ්ඤ පරිච්ඡේද චණ්ණනා	123.
17.	අට්ඨම පරිච්ඡේද චණ්ණනා	133.
18.	නවම පරිච්ඡේද චණ්ණනා	146.
19.	සංචණ්ණිත පද්‍යනං අනුකාමණිකා	158.

අභිධම්මත්ථසංගහො.



පඨමො පරිච්ඡේදො.

නමො නසස් භගවතො අරහතො සමමාසමුද්දාසස්.

1. සමමාසමුද්දාමතුලං සසභිමමගණුත්තමං,
අභිච්ඡේදිය භාසිසුං අභිධම්මත්ථසංගහං.
2. තත්ථ චුත්තාභිධම්මං චතුඤ්ඤා පරමත්ථතො,
චිත්තං වේතසිකං රූපං තිබ්බාණමිති සබ්බථා.
3. තත්ථ චිත්තං තාව චතුබ්බිධං: කාමාවචරං රූපාවචරං අරූපා
චචරං ලොකුත්තරං වේති.
4. තත්ථ කතමං කාමාවචරං? සොමනසස්සභගතං දිට්ඨිගතසමප
යුත්තං අසඤ්ඤාරිකමෙකං, සසඤ්ඤාරිකමෙකං; සොමනසස්සභගතං දිට්ඨි
ගතචිපපයුත්තං අසඤ්ඤාරිකමෙකං, සසඤ්ඤාරිකමෙකං; උපෙක්ඛාසභගතං
දිට්ඨිගතසමපයුත්තං අසඤ්ඤාරිකමෙකං, සසඤ්ඤාරිකමෙකං; උපෙක්ඛා
සභගතං දිට්ඨිගතචිපපයුත්තං අසඤ්ඤාරිකමෙකං සසඤ්ඤාරිකමෙකන්ති
ඉමාති අට්ඨපි ලොභසභගතචිත්තාති නාම.
5. දොමනසස්සභගතං පටිසසමපයුත්තං අසඤ්ඤාරිකමෙකං, සසඤ්ඤා
රිකමෙකන්ති ඉමාති වෙපි පටිසචිත්තාති නාම.
6. උපෙක්ඛාසභගතං විචිකිච්ඡාසමපයුත්තමෙකං, උපෙක්ඛාසභ
ගතං උඤ්ඤචචසමපයුත්තමෙකන්ති ඉමාති වෙපි මොමුහචිත්තාති නාම.
7. ඉච්චෙචං සබ්බථාපි වාදස අකුසලචිත්තාති සමත්තාති.
8. අට්ඨධා ලොභමුලාති දොසමුලාති ච මිධා,
මොහමුලාති ච වෙති වාදසා'කුසලා සියුං.
9. උපෙක්ඛාසභගතං චකුච්චිඤ්ඤාණං, තථා සොනච්චිඤ්ඤාණං, සාණ
ච්චිඤ්ඤාණං, ජ්චහාච්චිඤ්ඤාණං, දුක්ඛසභගතං කායච්චිඤ්ඤාණං, උපෙක්ඛා
සභගතං සමපට්ච්ඡන්, උපෙක්ඛාසභගතං සන්තීරණං වෙති ඉමාති
සත්තපි අකුසලචිපාකචිත්තාති නාම.
10. උපෙක්ඛාසභගතං චකුච්චිඤ්ඤාණං, තථා සොනච්චිඤ්ඤාණං, සාණ
ච්චිඤ්ඤාණං, ජ්චහාච්චිඤ්ඤාණං, සුඛසභගතං කායච්චිඤ්ඤාණං, උපෙක්ඛාසභ
ගතං සමපට්ච්ඡන්, සොමනසස්සභගතං සන්තීරණං වෙති ඉමාති
අට්ඨපි කුසලචිපාකා'හෙතුකචිත්තාති නාම.

11. උපෙකුකාසගනං පඤ්චවාරවජ්ජනං, නථා මනෝවරවජ්ජනං, සොමනස්සසගනං හසිතුප්පාදං චෙති ඉමානි තිණ්ඨි අගෙතුකක්ඛියා විතතානි නාම. ඉච්චෙවං සබ්බථාපි අට්ඨාරස අගෙතුකවිතතානි සමතතානි.

12 සන්තා'කුසලපාකානි පුඤ්ඤපාකානි අට්ඨමා, ක්‍රියාවිතතානි තිණ්ඨිති අට්ඨාරස අගෙතුකා.

13. පාපාගෙතුකමුත්තානි සොහනානීති වුච්චරෙ, එකුතසට්ඨි විතතානි අපේකනවුති'පි වා.

14. සොමනස්සසගනං ඤ්ඤසම්පයුත්තං අසඤ්ඤාරිකමෙකං, සසඤ්ඤාරිකමෙකං; සොමනස්සසගනං ඤ්ඤවිප්පයුත්තං අසඤ්ඤාරික මෙකං, සසඤ්ඤාරිකමෙකං; උපෙකුකාසගනං ඤ්ඤසම්පයුත්තං අසඤ්ඤාරිකමෙකං, සසඤ්ඤාරිකමෙකං; උපෙකුකාසගනං ඤ්ඤවිප්පයුත්තං අසඤ්ඤාරිකමෙකං, සසඤ්ඤාරිකමෙකනති ඉමානි අට්ඨ'පි කාමාවචරකුසල විතතානි නාම.

15. සොමනස්සසගනං ඤ්ඤසම්පයුත්තං අසඤ්ඤාරිකමෙකං, සසඤ්ඤාරිකමෙකං; සොමනස්සසගනං ඤ්ඤවිප්පයුත්තං අසඤ්ඤාරික මෙකං, සසඤ්ඤාරිකමෙකං; උපෙකුකාසගනං ඤ්ඤසම්පයුත්තං අසඤ්ඤාරිකමෙකං, සසඤ්ඤාරිකමෙකං; උපෙකුකාසගනං ඤ්ඤවිප්පයුත්තං අසඤ්ඤාරිකමෙකං, සසඤ්ඤාරිකමෙකනති ඉමානි අට්ඨ'පි සගෙතුකකාමා චරවිපාකවිතතානි නාම.

16. සොමනස්සසගනං ඤ්ඤසම්පයුත්තං අසඤ්ඤාරිකමෙකං, සසඤ්ඤාරිකමෙකං; සොමනස්සසගනං ඤ්ඤවිප්පයුත්තං අසඤ්ඤාරික මෙකං, සසඤ්ඤාරිකමෙකං; උපෙකුකාසගනං ඤ්ඤසම්පයුත්තං අසඤ්ඤාරිකමෙකං, සසඤ්ඤාරිකමෙකං; උපෙකුකාසගනං ඤ්ඤවිප්පයුත්තං අසඤ්ඤාරිකමෙකං, සසඤ්ඤාරිකමෙකනති ඉමානි අට්ඨ'පි සගෙතුකකාමා චරක්ඛියාවිතතානි නාම.

17. ඉච්චෙවං සබ්බථාපි චතුච්ඡිති සගෙතුකකාමාවචරකුසල-විපාක-ක්ඛියා-විතතානි සමතතානි.

18. චෙදනාඤ්ඤසඤ්ඤාර-හෙදෙන චතුච්ඡිති, සගෙතුකාමාවචර-පුඤ්ඤපාකක්ඛියා මනා.

19. කාමෙ තෙච්ඡි පාකානි පුඤ්ඤ'පුඤ්ඤති චිසති, එකාදස ක්‍රියා චෙති චතුපඤ්ඤස සබ්බථා.

20. විඤ්ඤ-විචාර-පිති-සුඛෙකගනනාසතිනං පළමජ්ඣානකුසල විතනං, විචාර-පිති-සුඛෙකගනනාසතිනං දුතියජ්ඣානකුසලවිතනං, පිති-සුඛෙකගනනාසතිනං තතියජ්ඣානකුසලවිතනං, සුඛෙකගනනාසතිනං චතුස්ථජ්ඣානකුසලවිතනං, උපෙකෙකගනනාසතිනං පඤ්චජ්ඣාන කුසලවිතනඤ්ඤෙති ඉමානි පඤ්චපි රූපාවචරකුසලවිතතානි නාම.

21. විතකක-විචාර-පීඨි-සුඛෙකගගතාසභිතං පයමජ්ඣානවිපාක විතතං, විචාර-පීඨි-සුඛෙකගගතාසභිතං දුතියජ්ඣානවිපාකවිතතං, පීඨි-සුඛෙකගගතාසභිතං තතියජ්ඣානවිපාකවිතතං, සුඛෙකගගතාසභිතං චතුස්සජ්ඣානවිපාකවිතතං, උපෙකෙකගගතාසභිතං පඤ්චමජ්ඣාන විපාකවිතතඤ්චෙති ඉමාති පඤ්චපි රූපාවචරවිපාකවිතතාති නාම.

22. විතකක-විචාර-පීඨි-සුඛෙකගගතාසභිතං පයමජ්ඣානක්‍රියා විතතං, විචාර-පීඨි-සුඛෙකගගතාසභිතං දුතියජ්ඣානක්‍රියාවිතතං, පීඨි-සුඛෙකගගතාසභිතං තතියජ්ඣානක්‍රියාවිතතං, සුඛෙකගගතාසභිතං චතුස්සජ්ඣානක්‍රියාවිතතං, උපෙකෙකගගතාසභිතං පඤ්චමජ්ඣාන ක්‍රියාවිතතං චෙති ඉමාති පඤ්චපි රූපාවචරක්‍රියාවිතතාති නාම.

23. ඉච්චෙචං සබ්බථාපි පණණරස රූපාවචරකුසල-විපාක-ක්‍රියා විතතාති සමත්තාති.

24. පඤ්චධා ක්‍රියාහෙදෙන රූපාවචරමානසං,
පුඤ්ඤ-පාක-ක්‍රියාහෙද, තං පඤ්චදසධා භවෙ.

25. ආකාසානඤ්චායනනකුසලවිතතං, විඤ්ඤණඤ්චායනනකුසල විතතං, ආකිඤ්චඤ්ඤයනනකුසලවිතතං, නෙවසඤ්ඤතාසඤ්ඤයනන කුසලවිතතඤ්චෙති ඉමාති චත්තාරිපි අරූපාවචරකුසලවිතතාති නාම.

26. ආකාසානඤ්චායනනවිපාකවිතතං, විඤ්ඤණඤ්චායනනවිපාක විතතං, ආකිඤ්චඤ්ඤයනනවිපාකවිතතං, නෙවසඤ්ඤතාසඤ්ඤයනන විපාකවිතතඤ්චෙති ඉමාති චත්තාරිපි අරූපාවචරවිපාකවිතතාති නාම.

27. ආකාසානඤ්චායනනක්‍රියාවිතතං, විඤ්ඤණඤ්චායනනක්‍රියා විතතං, ආකිඤ්චඤ්ඤයනනක්‍රියාවිතතං, නෙවසඤ්ඤතාසඤ්ඤයනනක්‍රියා විතත ඤ්චෙති ඉමාති චත්තාරිපි අරූපාවචරක්‍රියාවිතතාති නාම.

28. ඉච්චෙචං සබ්බථාපි වාදස අරූපාවචරකුසල-විපාක-ක්‍රියා විතතාති සමත්තාති.

29. ආලම්බනපපහෙදෙන චතුඤ්ඤා'රූපපමානසං,
පුඤ්ඤ-පාක-ක්‍රියාහෙද, පුන වාදසධා සීතං.

30. සොතාපතතිමග්ගවිතතං, සකදගාමිමග්ගවිතතං, අනාගාමිමග්ග විතතං, අරහත්තමග්ගවිතතඤ්චෙති ඉමාති චත්තාරිපි ලොකුත්තරකුසල විතතාති නාම.

31. සොතාපතතිඵලවිතතං, සකදගාමිඵලවිතතං, අනාගාමිඵල විතතං, අරහත්තඵලවිතතඤ්චෙති ඉමාති චත්තාරිපි ලොකුත්තරවිපාක විතතාති නාම.

32. ඉච්චෙචං සබ්බථාපි අධිඨ ලොකුත්තරකුසල-විපාකවිතතාති සමත්තාති.

33. චතුමග්ගපපහෙදෙන චතුඤ්ඤා කුසලං තථා,
පාකං තසස ඵලත්තාති අධිඨධා'නුත්තරං මතං.

34. ද්විදසාකුසලානෙවං කුසලානෙකච්ඡති,
ඡතනිංසෙව විපාකානි ක්‍රියාවිතතානි චීසති.

35. චතුපඤ්ඤසධා කාමෙ රූපෙ පණණරසීරසෙ,
විතතානි ද්වාදසාරූපෙ අට්ඨධානුතතරෙ තථා.

36. ඉක්ඛමෙකුතනචුතිප්පහෙදං පන මානසං,
එකච්ඡසතං වා'ථ විභජනානි විවකුණා.

37. කථමෙකුතනචුතිවිධං විතතං එකච්ඡසතං හොති? විතකකච්චාර
පීතිසුඛෙකග්ගතාසනිතං පස්මඡක්ඛානසොනාපතනිමග්ගවිතතං, විචාර
පීතිසුඛෙකග්ගතාසනිතං දුතිස්ඡක්ඛානසොනාපතනිමග්ගවිතතං, පීතිසුඛෙ
කග්ගතාසනිතං තතිස්ඡක්ඛානසොනාපතනිමග්ගවිතතං, සුඛෙකග්ගතා
සනිතං චතුක්ඛානසොනාපතනිමග්ගවිතතං, උපෙකෙකග්ගතාසනිතං
පඤ්චමඡක්ඛානසොනාපතනිමග්ගවිතතකෙදෙති ඉමානි පඤ්චපි සොනා
පතනිමග්ගවිතතානි නාම.

38. තථා සකදගාමිමග්ග- අනාගාමිමග්ග- අරහතතමග්ගවිතතානි
වෙති සමච්ඡිසති මග්ගවිතතානි, තථා එලවිතතානි වෙති සමචතතාදීස
ලොකුතතරවිතතානි භවනතීති.

39. ක්ඛානඛගයොගහෙදෙන කතෙකකතාතු පඤ්චධා,
චුච්චතානුතතරං විතතං චතතාදීසවිධනානි ව.

40. යථා ච රූපාවචරං ගග්ගතානුතතරං තථා,
පස්මාදික්ඛානහෙදෙ අාරූපපඤ්චාපි පඤ්චමෙ.

41. එකාදසවිධං තසමා පස්මාදිකමීරිතං,
ක්ඛානමෙකෙකමනො තු තෙච්ඡතිවිධං භවෙ.

42. සත්තතිංසවිධං පුඤ්ඤං විපඤ්ඤසවිධං තථා,
පාකම්චවාහු විතතානි එකච්ඡසතං බුධාති.

**ඉති අභිධම්මස්ඤ්ඤානෙ විතතසංඛගභවිභාගො නාම
පස්මො පරිවෙෂ්ඨෙ.**

43. එකුප්පාදතිරොධා ච එකාලම්භනචජ්ඣකා,
වෙනොයුතතා විපඤ්ඤස-ධම්මා වෙනසිකා මනා.

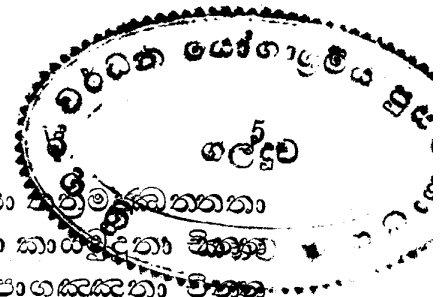
44. කථං? එසො වෙදනා සඤ්ඤා වෙනනා එකග්ගතා ජීවිතිඤ්ඤියං
මතසිකාරො වෙති සතනිමෙ වෙනසිකා සබ්බවිතතසාධාරණා නාම.

45. විතකෙකා විචාරො අධිමොකෙකා විරියං පීති ඡන්දො වානි ඡ
ඉමෙ වෙනසිකා පක්ඛණ්ණකා නාම.

එවමෙනෙ තෙරස වෙනසිකා අඤ්ඤසාමානානි වෙදිතබ්බා.

46. මොහො අභිරිකං අනොත්තප්පං උඤ්චවං ලොහො දිට්ඨි
මානො දෙසො ඉසො මච්ඡරියං කුකුච්චං පීතං මිඤ්චං විචිකිච්ඡා වෙති
චුද්දසිමෙ වෙනසිකා අකුසලා නාම.

අභිධම්මස්සඛගහෙ



47. සඳා සති හිරි මනනපපං අලොභො අද්දෙසො ආරාධනානා කායපසසද්ධි විනතපසසද්ධි කායලහුතා විනතලහුතා කායමුද්දනා විනතමුද්දනා කායකම්මඤ්ඤානා විනතකම්මඤ්ඤානා කායපාගුඤ්ඤානා විනතපාගුඤ්ඤානා කායුජ්ජකතා විනතුජ්ජකතා වෙති එකුනවීසතිමෙ වෙන සිකා සොභනාසාධාරණා නාම.

48. සමමාවාවා සමමාකම්මනො සමමාආඡ්චො වෙති තිසෙසා විරතියො නාම.

49. කරුණා මුද්දිතා පන අපමඤ්ඤාසො නාමාති සබ්බථාපි පඤ්ඤදීඤ්චයෙන සද්ධිං පඤ්චවීසතිමෙ වෙනසිකා සොභනාති වෙදි තබ්බා. එතතාවතා ච:-

50. තෙරස්ඤ්ඤසමානා ච චුද්දසා'කුසලා තථා,
සොභනා පඤ්චවීසාති විපඤ්ඤස පච්චවරෙ.

51. තෙසං විතතා'විසුතතානං යථායොගමිතො පරං,
විතතුප්පාදෙසු පච්චෙකං සමපයොගො පච්චවති.

52. සතත සබ්බස්ස යුජ්ජනති යථායොගං පකිණ්ණකා,
චුද්දසා'කුසලෙසෙව සොභනෙසෙව සොභනා.

53. කථං ? සබ්බවිතතසාධාරණා නාව සතත වෙනසිකා සබ්බෙසු එකුනනච්චිතිවිතතුප්පාදෙසු ලබ්භනති. පකිණ්ණකෙසු පන විතකෙකා නාව විපඤ්චවීඤ්ඤාණවජ්ජනකාමාවචරවිනොතසු වෙච එකාදසසු පඨ මජ්ඣානවිනොතසු වෙති පඤ්චපඤ්ඤස විනොතසු උපපජ්ජති. විවාරෙ පන තෙසු වෙච එකාදසසු දුතියජ්ඣානවිනොතසු වෙති ඡසට්ඨිවිනොතසු ජායති. අධිමොකෙකා විපඤ්චවීඤ්ඤාණ විචිකිච්ඡාවජ්ජන විනොතසු, විරියං පඤ්චවාරුචජ්ජන- විපඤ්චවීඤ්ඤාණ- සමපට්චජන- සනාරිණවජ්ජන විනොතසු, පීති දොමනසුපෙකකා සහගත කායවිඤ්ඤාණ- චතුස්ඝාන වජ්ජනවිනොතසු, ඡන්දො අහෙතුකමොමුභවජ්ජනවිනොතසු ලබ්භති. තෙ පන විතතුපාද සථාකකම:-

54. ඡසට්ඨි පඤ්චපඤ්ඤස එකාදස ච සොලස,
සතතති වීසති වෙච පකිණ්ණකවිචජ්ජනා.

55. පඤ්චපඤ්ඤස ඡසට්ඨිට්ඨසතතති තිසතතති,
එකපඤ්ඤස වෙකුනසතතති සපකිණ්ණකා.

56. අකුසලෙසු පන මොගො අභිරිකං අනොත්තපපං උද්ධච්චං වෙති වතතාරෙමෙ වෙනසිකා සබ්බාකුසලසාධාරණා නාම, සබ්බෙසුපි ආදසා'කුසලෙසු ලබ්භනති. ලොභො අට්ඨසු ලොභසහගතවිනොතෙවෙච ලබ්භති. දිට්ඨි චතුසු දිට්ඨිගතසමපයුතොසු, මානො චතුසු දිට්ඨිගත විපපයුතොසු, දොසො ඉසා මචජරියං කුකකුච්චං වෙති වීසු පටිස විනොතසු, පීනං මිඬං පඤ්චසු සසඛාරිකවිනොතසු, විචිකිච්ඡා විචිකිච්ඡා සහගතවිනොත යෙව ලබ්භතිති.

57. සබ්බාපුඤ්ඤසු චත්තාරො ලොභමුලෙ තයො කතා,
දොසමුලෙසු චත්තාරො සසඛ්ඛාරෙ අවයං තථා.

58. විචිකිච්ඡා විචිකිච්ඡා විතො වාති චතුඤ්ඤ,
ආදසා'කුසලෙසෙව සමපයුඡ්ඡනති පඤ්චධා.

59. සොභනෙසු පන සොභනසාධාරණා තාව එකුනචීසති වෙනසිකා සබ්බෙසුපි එකුනසට්ඨි සොභනචිතොසු සංවිඡ්ඡනති. විරතියො පන තියෙසාපි ලොකුත්තරචිතොසු සබ්බථාපි තියතා එකතොව ලබ්භනති. ලොකියෙසු පන කාමාවචරකුසලෙසෙව කද්දචි සඤ්ඤිසසනති විසුං විසුං. අප්පමඤ්ඤයො පන ආදසසු පඤ්චමඡ්ඤානවඡ්ඡනමභග්ගනචිතොසු වෙව කාමාවචරකුසලෙසු ච සහෙතුකකාමාවචරක්‍රියාචිතොසු වෙති අට්ඨචීසති විතොසෙව කද්දචි නානා භුඤ්චා ජායනති. උපෙකඛාසභග නෙසු පනෙත්ඡ කරුණා-මුදිතා න සනතීති කෙචි වදනති. පඤ්ඤ පන ආදසසු ඤ්ඤණසමපයුත්තකාමාවචරචිතොසු වෙව සබ්බෙසු පඤ්චනිංස මභග්ගනලොකුත්තරචිතොසු වෙති සත්තචත්තාලීසචිතොසු සමප යොගං ගච්ඡතීති.

60. එකුනචීසති ධම්මා ජායනොකුනසට්ඨිසු,
තයො සොලසචිතොසු අට්ඨචීසතියං අවයං.

61. පඤ්ඤ පකාසිතා සත්තචත්තාලීසචිධෙසුපි,
සමපයුත්තා චතුඤ්ඤවං සොභනෙසෙවච සොභනා.

62. ඉසසාමචෙඡ්ඡරකුකකුච්ච විරතීකරුණාදයො,
නානා කද්දචි මානො ව ජිනමිඤ්චං තථා සභ.

63. යථාචුත්තානුසාරෙන සෙසා තියනයොගිනො,
සඛිගභඤ්ච පචකඛාමි තෙසං'දුතී යථාරහං.

64. ඡන්තිංසානුත්තරෙ ධම්මා පඤ්චනිංස මභග්ගනෙ.
අට්ඨනිංසා'පි ලබ්භනති කාමාවචරසොභනෙ.
සත්තචීසත්තපුඤ්ඤමති ආදසා 'හෙතුකෙති ව.
යථාසමභවයොගෙන පඤ්චධා තත්ඡ සඛිගහො.

65. කථං? ලොකුත්තරෙසු තාව අට්ඨසු පඨමඡ්ඤාතිකචිතොසු අඤ්ඤසමානා තෙරස වෙනසිකා අප්පමඤ්ඤවඡ්ඡනා තෙචීසති සොභන වෙනසිකා වෙති ඡන්තිංස ධම්මා සඛිගහං ගච්ඡනති. තථා දුතියඡ්ඤාතික චිතොසු විතකකචඡ්ඡා, තතියඡ්ඤාතිකචිතොසු විතකක-විචාරචඡ්ඡා, චතුත්ඡ්ඤාතිකචිතොසු විතකක-විචාර-ජිනිචඡ්ඡා, පඤ්චමඡ්ඤාතික චිතොසු උපෙකඛාසභගතා තෙ එව සඛිගභනනතීති සබ්බථාපි අට්ඨසු ලොකුත්තරචිතොසු පඤ්චකඡ්ඤානවසෙන පඤ්චධාව සඛිගහො හොතීති.

66. ඡන්දනිංස පඤ්චනිංසාථ චතුර්නිංස යථාකකමං,
තෙතනිංසඤ්චයමිච්චෙචං පඤ්චධානුතතරෙ සීතා.

67. මහගගනෙසු පන තීසු පඨමජ්ඣානිකචිතොසු තාව අඤ්ඤ සමානා තෙරස චෙනසිකා විරතිතතයචජ්ජනා ආචීසති සොභනචෙන සිකා චෙති පඤ්චනිංසධම්මා සඛගහං ගච්ඡන්ති. කරුණා-මුදිතා පනෙත්ථ පච්චෙකමෙච යොජෙතඛබ්බා. තථා දුතියජ්ඣානිකචිතොසු විතකකචජ්ජා, තතියජ්ඣානිකචිතොසු විතකක විචාරචජ්ජා, චතුර්ඤ්ඤානිකචිතොසු විතකක-විචාර-පීතිචජ්ජා, පඤ්චමජ්ඣානිකචිතොසු පන පණණරසසු අපපමඤ්ඤයො න ලබ්භන්ති සබ්බථාපි සත්තචීසති මහගගනචිතොසු පඤ්චකජ්ඣානචයෙන පඤ්චධාව සඛගභො භොතීති.

68. පඤ්චනිංස චතුර්නිංස තෙතනිංස ච යථාකකමං
චුර්නිංස චෙච තිංසෙති පඤ්චධාව මහගගතෙ.

69. කාමාවචරසොභනෙසු පන කුසලෙසු තාව පඨමචයෙ අඤ්ඤ සමානා තෙරස චෙනසිකා පඤ්චචීසති සොභනචෙනසිකා චාති අට්ඨ නිංස ධම්මා සඛගහං ගච්ඡන්ති. අපපමඤ්ඤ-විරතියො පනෙත්ථ පඤ්චපි පච්චෙකමෙච යොජෙතඛබ්බා. තථා දුතියචයෙ ඤ්ඤචජ්ජනා, තතිය චයෙ ඤ්ඤසමපයුතතා පීතිචජ්ජනා, චතුර්චයෙ ඤ්ඤපීතිචජ්ජනා තෙ ඵච සඛගගන්ති. ක්‍රියාචිතොසුපි විරතිචජ්ජනා තථෙච චතුසුපි දුකොසු චතුර්ධා සඛගහං ගච්ඡන්ති. තථා විපාකොසු ච අපපමඤ්ඤවිරතිචජ්ජනා තෙ ඵච සඛගගන්ති සබ්බථාපි චතුර්චීසතිකාමාවචරසොභනචිතොසු දුකචසෙන වාදසධාව සඛගභො භොතීති.

70. අට්ඨනිංස සත්තනිංසචයං ඡන්දනිංසකං සුභෙ,
පඤ්චනිංස චතුර්නිංසචයං තෙතනිංසකං ක්‍රියෙ.
තෙතනිංස පාකෙ චතනිංස චයෙකත්තනිංසකං භවෙ,
සහෙතුකාමාවචර පුඤ්ඤපාකක්‍රියාමනෙ.
න විජ්ජනොත්ථ විරති ක්‍රියාසු ච මහගගතෙ,
අනුතතරෙ අපපමඤ්ඤ කාමපාකචයං තථා
අනුතතරෙ ක්‍රියාධම්මා අපපමඤ්ඤ ච මජ්ඣමෙ,
විරති ඤ්ඤපීති ච පරිතොසු විසෙසකා.

71. අකුසලෙසු පන ලොභමුලෙසු තාව පඨමෙ අසඛාරිකෙ අඤ්ඤසමානා තෙරස චෙනසිකා අකුසලසාධාරණා චතතාරෙ චාති සත්ත රස ලොභදිට්ඨි සද්ධිං ඵකුතචීසති ධම්මා සඛගහං ගච්ඡන්ති. තථෙච දුතියෙ අසඛාරිකෙ ලොභමානෙන, තතියෙ තථෙච පීතිචජ්ජනා ලොභදිට්ඨි අට්ඨාරස, චතුරෙත්ථ තථෙච ලොභමානෙන, පඤ්චමෙ පන පටිසසමපයුතො අසඛාරිකෙ දෙසො ඉසසා මච්ඡරියං කුකකුඤ්ඤාති

දුතියො පරිවෙජදො.

වතුහි සද්ධිං පීතිවජ්ජිතා නෙ එවං විසතිධම්මො සමගග්ගනාති. ඉසාං මවෙජර කුකඤ්චවාති පනෙත්ථ පවෙචකමෙව යොජෙතබ්බාති. සසඛාරික පඤ්ඤාකෙපි තථෙව පීනමිඤ්ඤාන විසෙසෙත්ථා යොජෙතබ්බා. ඡන්දපීති වජ්ජිතා පන අඤ්ඤාසමානා එකාදස අකුසල සාධාරණා වතතාරො වාති පණණරසධම්මො උද්ධච්චසභගනෙ සමපයුජ්ජනාති. විචිකිච්ඡාසභගන විතොන ච අධිමොකඛවිරහිතා විචිකිච්ඡාසහිතා තථෙව පණණරස ධම්මො සමුපලබ්භනාතීති සබ්බථාපි වාදසාකුසලවිතතුපපාදෙසු පවෙචකං යොජියමානාපි ගණනවසෙන සත්තධාව සමගගීතා භවන්තීති.

එකුනවීසට්ඨාරස විසෙකවීස වීසති
වෙවීස පණණරසෙති සත්තධා 'කුසලෙ සීතා.

සාධාරණා ච වතතාරො සමානා ච දසාපරෙ
චුද්දසෙනෙ පච්චවන්ති සබ්බා 'කුසලයොගිතො.

72. අහෙතුකෙසු පන භසනවිතොන තාව ඡන්දවජ්ජිතා අඤ්ඤාස මානා වාදස ධම්මො සමගගං ගච්ජන්ති. තථා වොත්ථපනෙ ඡන්ද-පීති වජ්ජිතා, සුඛසන්තීරණෙ ඡන්ද-විරියවජ්ජිතා, මනොධාතුතතිකා'හෙතු කපටිසක්ඛියුගලෙ ඡන්ද-පීති-විරිය වජ්ජිතා, විපඤ්චවිඤ්ඤාණෙ පකිණණ කවජ්ජිතා නෙ යෙව සමගග්ගනාතීති සබ්බථාපි අට්ඨාරසසු අහෙතුකෙසු ගණනවසෙන වතුද්ධාව සමගගො භොතීති.

73. වාදසෙකාදස දස සත්ත වාති වතුබ්බිධො,
අට්ඨාරසා 'හෙතුකෙසු විතතුපපාදෙසු සමගගො.

අහෙතුකෙසු සබ්බත්ථ සත්ත සෙසා යථාරහං,
ඉති විත්ථාරතො චුත්තා තෙත්තීංසවිධසමගගො.

ඉත්ථං විත්තා 'විසුත්තානං සමප යොගඤ්ච සමගගං,
ඤ්ඤා භෙදං යථායොගං විතොන සමමුද්දිසෙති.

**ඉති අභිධම්මත්ථසමගගෙ වෙනසිකසමගගවිභාගො නාම
දුතියො පරිවෙජදො.**

74. සමපයුත්තා යථායොගං නෙපඤ්ඤාස සභාවතො,
විත්තවෙනසිකා ධම්මො තෙසං 'දුතී යථාරහං;

වෙදනාහෙතුතො කිච්ච-වාරුලම්බනවජ්ජුතො,
විතතුපපාදවසෙනෙව සමගගො නාම නීයතො.

75. තත්ථ වෙදනාසමගගෙ තාව තිවිධා වෙදනා: සුඛා දුක්ඛා අදුක්ඛමසුඛා වාති. සුඛං දුක්ඛං සොමනස්සං දොමනස්සං උපෙකධාතී ච භෙදෙන පන පඤ්චධා භොති. තත්ථ සුඛසභගතං කුසලවිපාකං කාය විඤ්ඤාණමෙකමෙව. තථා දුක්ඛසභගතං අකුසලවිපාකං කායවිඤ්ඤාණං. සොමනස්සසභගනවිත්තාති පන ලොභමූලාති වතතාරී වාදස කාමා වචරසොභනාති සුඛසන්තීරණභසනාති ච වෙති අට්ඨාරස කාමාවචර

චිත්තානි වෙව, පඨමදුතියතනියවතුන්ජකානසඛානානි චතුචත්තාලීස මහගගනලොකුතතරචිත්තානි වානි වාසට්ඨිවිධානි භවනති. දොමනස්ස සහගතචිත්තානි පන වෙ පටිසචිත්තානෙව. සෙසානි සඛානානි පඤ්ඤාස උපෙකඛාසහගතචිත්තානෙවාවානි.

76. සුඛං දුක්ඛමුපෙකඛානි තිවිධානන්ථ වෙදනා,
සොමනස්සං දොමනස්සමිති හෙදෙන පඤ්ඤාධා.
සුඛමෙකන්ථ දුක්ඛඤ්ච දොමනස්සං වයෙ සීතං,
වාසට්ඨිසු සොමනස්සං පඤ්චපඤ්ඤාසකෙතරු.

77. හෙතුසංඛගහෙ හෙතුයො නාම ලොභො දොසො මොහො අලොභො අදොසො අමොහො වානි ඡද්ධා භවනති. තන්ථ පඤ්චඤ්ඤා චජ්ජන- විපඤ්චවිඤ්ඤාණ- සමපට්චජන- සන්තීරණ - වොන්ථපන - හසන චසෙන අට්ඨාරස අහෙතුකචිත්තානි නාම. සෙසානි සඛානානි ඵලකසන්තති චිත්තානි සහෙතුකානෙව. තන්ථාපි වෙ මොමුභචිත්තානි ඵලකහෙතුකානි. සෙසානි දසඅකුසලචිත්තානි වෙව ඤ්ඤාණවිපසයුත්තානි ආදස කාමා චචර සොභනානි වෙති ආචීසති දුහෙතුකචිත්තානි. ආදසඤ්ඤාණ සමපයුත්තකාමාචචරසොභනානි වෙව පඤ්චනිංස මහගගනලොකුතතර චිත්තානි වානි සන්තචත්තාලීස තිහෙතුකචිත්තානිනි.

78. ලොභො දොසො ච මොහො ච හෙතු අකුසලා තයො,
අලොභා'දොසා'මොහො ච කුසලාව්‍යාකතා තථා.
අහෙතුකට්ඨාරසෙකහෙතුකා ඤේ දුචීසති¹
දුහෙතුකා මනා සන්ත-චත්තාලීස තිහෙතුකා.

79. කිච්චසංඛගහෙ කිච්චානි නාම පටිසන්තිභවඛගාවජ්ජනදස්සනසවණ සායනසායනචුසනසමපට්චජනසන්තීරණවොන්ථපනජවන තදුලමඛන චුතිචසෙන චුද්දසවිධානි භවනති. පටිසන්තිභවඛගාවජ්ජන පඤ්චවිඤ්ඤා ඤට්ඨානාදිචසෙන පන තෙසං දසධා යානහෙදො වෙදිතබ්බො. තන්ථ ඤේ උපෙකඛාසහගතසන්තීරණානි වෙව අට්ඨ මහාවිපාකානි ච නව රූපාරූපවිපාකානි වානි ඵලකචීසති චිත්තානි පටිසන්තිභවඛගචුති කිච්චානි නාම. ආචජ්ජනකිච්චානි පන ඤේ. තථා දස්සනසවණසායන සායනචුසනසමපට්චජනකිච්චානි ච. තිණි සන්තීරණකිච්චානි. මනො ආරුචජ්ජනමෙව පඤ්චආරෙ වොන්ථපනකිච්චං සාධෙති. ආචජ්ජනආය චජ්ජනානි කුසලාකුසලඵලක්‍රියාවිත්තානි පඤ්චපඤ්ඤාස ජවනකිච්චානි. මහාවිපාකානි වෙව සන්තීරණතතයං වානි ඵලකදස තදුලමඛනකිච්චානි. තෙසු පන ඤේ උපෙකඛාසහගතසන්තීරණචිත්තානි පටිසන්තිභවඛ චුතිතදුලමඛනසන්තීරණචසෙන පඤ්චකිච්චානි නාම. මහාවිපාකානි

1. වාචීසති.

අට්ඨ පටිසන්ධිභවඛගච්ඡිතිතදුලම්භවසෙත වතුකිච්චාති. මහග්ගනවිපාකානී නව පටිසන්ධිභවඛගච්ඡිතිවසෙත තිකිච්චාති. සොමනසසහගතං සනතීරණං සනතීරණතදුලම්භවසෙත දුකිච්චං. තථා වොඤ්ඤාපඤ්ච වොඤ්ඤාපනාවච්ඡනවසෙත. සෙසානි පන සබ්බානිපි ජවනමනොධා තුනතිකපඤ්චවිඤ්ඤාණානි යථා සමභවමෙකකිච්චානීති.

80. පටිසන්ධාදයො නාම කිච්චභෙදෙන චුද්දස,
දසධා යානභෙදෙන විතතුපපාද, පකාසිතා.

අට්ඨසට්ඨි තථා ඤේ ව නවට්ඨ ඤේ යථාකකමං,
එකච්චිවතුපඤ්ච- කිච්චට්ඨානානි නිද්දිසෙ.

81. ආරසඛගභෙ ආරුති නාම චකුච්චාරං සොතආරං සාණ ආරං ජීවහාආරං කායආරං මනොආරං වානි ඡබ්බිධානි භවන්ති.

82. තත්ච චකුච්චමෙව චකුච්චාරං. තථා සොතාදයො සොතආරු දීති. මනොආරං පන භවඛගං¹ පච්චවති. තත්ච පඤ්චආරුච්ඡනචකුච්ච විඤ්ඤාණ-සමපට්ච්ඡන-සනතීරණ-වොඤ්ඤාපන-කාමාවචරජවන-තදුලම්භවසෙත ඡවනතාලීසවිතතානි චකුච්චාරෙ යථාරහං උපපච්ඡන්ති. තථා පඤ්චආරුච්ඡන-සොතවිඤ්ඤාණාදිවසෙත සොතආරුදිසුපි ඡවනතාලීසෙව භවන්තීති සබ්බථාපි පඤ්චආරෙ වතුපඤ්ඤස විතතානි කාමාවචරුනෙවාවති වෙදිතබ්බානි.

83. මනොආරෙ පන මනොආරුච්ඡන-පඤ්චපඤ්ඤසජවන-තදුලම්භවසෙත සත්තසට්ඨි විතතානි භවන්ති.

84. එකුනච්ඡිසති පටිසන්ධිභවඛගච්ඡිතිවසෙත වාරවිමුත්තානි. තෙසු පන විපඤ්චවිඤ්ඤාණානි වෙව මහග්ගනලොකුත්තරජවනානි වානි ඡන්තිංස යථාරහමෙකආරිකච්චිත්තානි නාම.

85. මනොධාතුනතිකං පන පඤ්චආරිකං. සුබසනතීරණවොඤ්ඤාපන කාමාවචරජවනානි ඡආරිකච්චිත්තානි. උපෙකබ්බාසහගතසනතීරණ මහා විපාකානි ඡආරිකානි වෙව ආරවිමුත්තානි ව. මහග්ගනවිපාකානි ආරවිමුත්තානෙවාවති.

86. එකආරිකච්චිත්තානි පඤ්චඡආරිකානි ව,
ඡආරිකවිමුත්තානි විමුත්තානි ව සබ්බථා.
ඡන්තිංසති තථා තීණී එකතිංස යථාකකමං,
දසධා නවධා වානි පඤ්චධා පරිදීපයෙ.

87. ආලම්භසඛගභෙ ආලම්භනානි නාම රූපාරමමණං සඤ්ජරමමණං ගඤ්ඤාරමමණං රසාරමමණං ඵොට්ඨබ්බාරමමණං ධවමාරමමණං වෙති ඡබ්බිධානි භවන්ති.

1. භවඛගතත්.

88. තස් රූපමෙව රූපාරමමණං. තථා සද්දදයො සද්දරමමණාදීනි. ධම්මාරමමණං පන පසාද—සුඛුමරූප—චිත්ත—වෙනසික—නිබ්බාණ-පඤ්ඤානතිවසෙන ඡදා සඛගස්සනි¹. තස් චක්ඛුඤ්ඤාදිකචිත්තානං සබ්බසම්පි රූපමෙව ආරමමණං. තඤ්ඤ පච්චුප්පනනමෙව. තථා සොතඤ්ඤාදිකචිත්තාදීනම්පි සද්දදයො පච්චුප්පනනා² යෙව. මනොචාරික චිත්තානං පන ඡබ්බිධම්පි පච්චුප්පනනමනීතං අනාගතං කාලවිමුත්තඤ්ඤ ධාරණමාලම්බනං හොති.

89. ඤාතවිමුත්තානඤ්ඤ පන පටිසක්ඛි-භවඛග-චුතිසංඛාතානං ඡබ්බි ධම්පි යථාසම්භවං යෙතුයොසන භවනතරෙ ඡඤාතගතිනං පච්චුප්පනන මනීතං පඤ්ඤානතිභූතං වා කම්ම-කම්මනීම්තන-ගතිනීම්තනසම්මතං ආලම්බනං හොති. තෙසු චක්ඛුචිඤ්ඤාදීනි යථාකකම්මං රූපාදි එකෙකාලම්බනානෙව.

90. මනොධාතුනතිකං පන රූපාදිපඤ්ඤාලම්බනං. සෙසානි කාමා චචරවිපාකානි භසනචිත්තං චෙති සබ්බථාපි කාමාචචරුලම්බනානෙව.

91. අකුසලානි චෙව ඤ්ඤාණවිප්පය්පනනා³ ඡචනානි වානි ලොකුත්තර චජ්ජනසබ්බාලම්බනානි. ඤ්ඤාණසම්පය්පනනකාමාචචරකුසලානි චෙව පඤ්ඤ මජ්ඣනසංඛාතමභිඤ්ඤාකුසලං චෙති අරහතනමග්ගඵලචජ්ජනසබ්බා ලම්බනානි. ඤ්ඤාණසම්පය්පනන කාමාචචරක්‍රියා චෙව ක්‍රියාභිඤ්ඤාවොස්ථපනං චෙති සබ්බථාපි සබ්බාලම්බනානි.

92. ආරූපෙපසු දුතියචතුස්ථානි මහග්ගනාලම්බනානි. සෙසානි මහග්ගනචිත්තානි පන සබ්බානිපි පඤ්ඤානනාලම්බනානි. ලොකුත්තර චිත්තානි නිබ්බාණාලම්බනානිති.

93. පඤ්ඤවිසි පරිත්තමනි ඡ චිත්තානි මහග්ගනෙ,
එකච්චිසති වොහාරෙ අට්ඨි නිබ්බාණගොචරෙ.
විසානුත්තරමුත්තමනි අග්ගමග්ගඵලජ්ඣිනෙ,
පඤ්ඤ සබ්බස්ස ඡ චෙවති සත්තධා තස්ස සඛගහො.

94. චක්ඛුසඛගහෙ චක්ඛුනි නාම චක්ඛු-සොත-සාණ-ඡ්චහා-කාය-හදයචක්ඛු වානි ඡබ්බිධානි භවන්ති.

95. තානි කාමලොකෙ සබ්බානිපි ලම්බන්ති. රූපලොකෙ පන සාණාදිත්තයං නස්සී. අරූපලොකෙ පන සබ්බානිපි න සංවිජ්ජන්ති.

96. තස් පඤ්ඤවිඤ්ඤාණධාතුයො යථාකකම්මං පකානොත්ත පඤ්ඤප්ප සාද චක්ඛුනි නිසසායෙව පවත්තන්ති. පඤ්ඤඤාතචජ්ජන සම්පටිච්ඡන සංඛාතා පන මනොධාතු ච හදයං නිසසායෙව පවත්තති. තථා අවසෙසා පන මනොවිඤ්ඤාණධාතුසංඛාතා ච සන්තීරණ-මහාවිපාකා

1 සඛගස්සනති. 2 සද්දදීනි, තානි ච පච්චුප්පනනානි. 3 කාමාචචරජානානි.

පටිසඤ්චය-පඨමමග්ග-හසන-රූපාවචරවසෙන හදයං නිසංසයෙව පවත්නන්ති. අවසෙසා කුසලාකුසලක්‍රියානුත්තරවසෙන පුත නිසංසය වා අනිසංසය වා, ආරූපවිපාකවසෙන හදයං අනිසංසයෙවන්ති.

97. ඡ වඤ්චනිසසිතා කාමෙ සත්ත රූපෙ චතුරිධිධා,
තිවඤ්චනිසසිතාරූපෙ ධාතෙකා 'නිසසිතා මනා.
තෙවත්තාලීස නිසංසය දොවත්තාලීස ජායරෙ,
නිසංසය ව අනිසංසය පාකාරූපා අනිසසිතන්ති.

ඉති අභිධම්මඤ්චසංඛගහෙ පක්ඛණ්ණකසංඛගහවිභාගො නාම තන්තො පරිච්ඡේදය.

98. විත්තුපපාදනමිච්චෙවං කඤ්චා සංඛගහමුත්තරං,
භූමිපුග්ගලහෙදෙන පුබ්බාපරනියාමිතං.
පවත්තිසංඛගහං නාම පටිසක්ඛිපපවත්තියං,
පවකඛාමි සමාසෙන යථාසම්භවතො කථං?

99. ඡ වඤ්චනි ඡ වාරුති ඡ ආලම්බනාති ඡ විඤ්ඤණාති ඡ විපියො ඡ ඥා විසයපපවත්ති වාති විපිසංඛගහෙ ඡ ඡකකාති වෙදිතබ්බාති.

100. විපිමුත්තානං පන කමම-කමමතිමිත්ත- ගතිතිමිත්තවසෙන තිවිධා හොති විසයපපවත්ති. තඤ්ච වඤ්චවාරුලම්බනාති පුබ්බෙ චුත්තානායා නෙවන්ති. වකඛුච්ඤ්ඤණං සොතච්ඤ්ඤණං ඝාණච්ඤ්ඤණං ජ්වහා විඤ්ඤණං කායච්ඤ්ඤණං මනෝච්ඤ්ඤණං වෙති ඡ විඤ්ඤණාති.

101. විපියො පන වකඛුචාරවීපි සොතචාරවීපි ඝාණචාරවීපි ජ්වහා චාරවීපි කායචාරවීපි මනෝචාරවීපි වාති චාරවසෙන වා, වකඛු විඤ්ඤණවීපි සොතච්ඤ්ඤණවීපි ඝාණච්ඤ්ඤණවීපි ජ්වහාච්ඤ්ඤණවීපි කායච්ඤ්ඤණවීපි මනෝච්ඤ්ඤණවීපි වාති විඤ්ඤණවසෙනවා චාරපප වත්තා විත්තාපපවත්තියො යොජේතබ්බා.

102. අතිමහනාං මහනාං පරිත්තාං අතිපරිත්තාං වෙති පඤ්චොචාරෙ, මනෝචාරෙ විභූතමවිභූතං වෙති ඡ ඥා විසයපපවත්ති වෙදිතබ්බා.

103. කථං, ? උපපාදට්ඨිතිහඛගවසෙන බණ්ණතයං එක විත්තකඛණං නාම. තාති පන සත්තරසවිත්තකඛණාති රූපධම්මානමාසු. එක විත්තකඛණාතීතාති වා බහු විත්තකඛණාතීතාති වා සීතිපත්තානෙව පඤ්චොලම්බනාති පඤ්චොචාරෙ ආපාඨමාගච්ඡන්ති. තසමා යදි එක විත්තකඛණාතීතකං රූපාලම්බනං වකඛුසු ආපාඨමාගච්ඡති, තතො විකඛන්තං භවම්බො වලිතෙ භවඛගසොතං විච්ඡ්ඤිතා තමෙව රූපා රමමණං ආවජේජනං¹ පඤ්චොචාරවඡ්ඡනවිත්තං උපපජ්ඣා තිරුජ්ඣති. තතො තසසානන්තරං තමෙව රූපං පසස්සනං වකඛු විඤ්ඤණං, සමපට්ච්ඡනං සමපට්ච්ඡනවිත්තං, සන්තීරයමානං සන්තීරණ

1. ආවජ්ජනං.

විතතං, වච්ඡපෙතනං වොඡ්ඡපනවිතතඤ්චති යථාකකමං උපපජ්ජිකා නිරුජ්ඣති. තතො පරං එකුතතිංසකාමාවචරජවනෙසු යං කිඤ්චි ලභිප්පවයං යෙභුයෙතන සත්තකකතතං ජවනං ජවති. ජවනානු බඬාති¹ ච ද්වේ තද්දලමිනපාකාති යථාරහං පවත්තනති. තතො පරං භවමගපාතො. එතතාවතා චුද්දසවීචිවිතතුප්පාද්, ද්වේ භවමගවලනාති, පුබ්බෙවාතිතමෙකවිතතකකණනති කච්චා සත්තරස විතතකකණනති පරිපුරෙතති. තතො පරං නිරුජ්ඣති. ආලමිනමෙතං අතිමහන්නං නාම ගොචරං.

104. යාව තද්දලමිනුප්පාද් පන අප්පහොන්නාතිතකමාපාථමාගතං ආලමිනං මහන්නං නාම. තඡ ජවනාවසානෙ භවමගපාතොච හොති, තඡී තද්දලමිනුප්පාද්.

105. යාව ජවනුප්පාද් අප්පහොන්නාතිතකමාපාථමාගතං ආලමිනං පරිතතං නාම. තඡ ජවනමපි අනුප්පජ්ජිකා ආතතිකකතතං වොඡ්ඡපනමෙව පවත්තති², තතො පරං භවමගපාතොච.

106. යාව වොඡ්ඡපනුප්පාද් ච පන අප්පහොන්නාතිතකමාපා ථමාගතං නිරුධාසනං තමාලමිනං අතිපරිතතං නාම. තඡ භවමග වලනමෙව හොති, තඡී වීචිවිතතුප්පාද්.

107. ඉවෙච්චං චකුච්චාචරෙ තථා සොතච්චාරුදිසු වෙති සබ්බථාපි පඤ්චචාචරෙ තද්දලමින- ජවන- වොඡ්ඡපන- මොඝචාරසබ්බාතාතං චතුතතං චාරුතං යථාකකමං ආලමිනභුතා විසයප්පවතති චතුඬා වෙදිතබ්බා.

108. වීචිවිතතාති සතොච-විතතුප්පාද් චතුද්දස, චතුපඤ්ඤස විඡාරු-පඤ්චචාචරෙ යථාරහං. අයමෙඡ පඤ්චචාචරෙ වීචිවිතතප්පවතතිතයො.

109. මනොචාචරෙ පන යදි විභුතමාලමිනං ආපාථමාගචජති. තතො භවමගවලන- මනොචාචරචජ්ජන- ජවනාවසානෙ තද්දලමින පාකාති පවත්තනති, තතොපරං භවමගපාතො.

110. අවිභුතෙ පනාලමිනෙ ජවනාවසානෙ භවමගපාතොච හොති, තඡී තද්දලමිනුප්පාද්.

111. වීචිවිතතාති නිණෙච-විතතුප්පාද් දසෙරිතා, විඡාරෙත පනෙඤ්ඤ-චතතාලීස විභාසය. අයමෙඡ පරිතතජවනචාරො.

1. ජවනානුබඬාති. 2. පරිවතති.

112. අපරණාමිකත්වයෙන් පන විභූතාවිභූතයෙන් තනි, තථා නදාලම්බනුප්පාදේ ව. නන්ද හි ඤාණසම්ප්‍රදායකාමාවචරජවනාන මධ්‍යන්තං අඤ්ඤානරසමිං පරිකමොපචාරානුලොමගොත්‍රගුණාමෙන චතුකඛනතං තිකඛනතමෙව වා යථාකකමං උපපජ්ජා තිරුඤ්ඤා නදනනනරමෙව යථාරහං චතුස්සං පඤ්චමං වා ඡබ්බිසති මහග්ගලො කුතනරජවනෙසු යථාභිනීභාරවසෙන යං කිඤ්චි ජවනං අපරණාමිකිමො නරති, තනො පරං අපරණාමිකානෙ භවබ්ගපාතොව හොති.

113. නන්ද¹ සොමනස්සසහගතජවනානනනරං අපරණාමි සොම නස්සසහගතාව පාටිකඛිතබ්බා. උපෙකඛාසහගතජවනානනනරං උපෙකඛා සහගතාව. නන්දාපි කුසලජවනානනනරං කුසලජවනඤ්චව හෙට්ඨිමඤ්ච ඵලතතයමපෙපති. ක්‍රියාජවනානනනරං ක්‍රියාජවනං අරහතතඵලඤ්ච අපෙපති.

114. චුතතිංස සුඛපුඤ්ඤාමහා-චාදසොපෙකඛකා පරං,
සුඛිතක්‍රියතො අධි-ඡ සමොහානති උපෙකඛකා.
පුච්ඡජ්ජනානසෙකඛානං-කාමපුඤ්ඤා තිහෙතුතො,
තිහෙතුකාමක්‍රියතො-චීතරුගානමපරණා.

අයමෙත්ථ මනොචාලෙ විචිචිතතපපවතතිතයො.

115. සබ්බථාපි පනෙත්ථ අනිට්ඨේ ආලම්බනෙ අකුසලවිපාකානෙව පඤ්ච විඤ්ඤාණ-සම්පට්ච්ඡන-සනතීරණ-නදාලම්බනාති. ඉට්ඨේ කුසල විපාකාති. අනිඉට්ඨේ පන සොමනස්සසහගතානෙව සනතීරණ නදාලම්බනාති.

116. නන්දාපි සොමනස්සසහගතක්‍රියාජවනාවසානෙ සොමනස්ස සහගතානෙව නදාලම්බනාති භවනති. උපෙකඛාසහගතක්‍රියාජවනාව සානෙ උපෙකඛාසහගතාති. දෙමනස්සසහගතජවනාවසානෙ ව නදා ලම්බනාති චෙව භවබ්ගාති ච උපෙකඛාසහගතානෙව භවනති. තසමා යදි සොමනස්සපටිසකිකස්ස දෙමනස්සජවනාවසානෙ නදාලම්බන සමූහවො නන්දී, නදා යං කිඤ්චි පරිචිතපුබ්බං පරිතතාරමමණමාරබ්හ උපෙකඛාසහගතසනතීරණං උපපජ්ජති. තමනනනරිකා භවබ්ගපාතො හොතීති වදනති ආචරියා. තථා කාමාවචරජවනාවසානෙ කාමාවචර සනතානං කාමාවචරධමෙමසෙව ආලම්බනභූතෙසු නදාලම්බනං ඉච්ඡනතීති.

117. කාමේ ජවනසනතාලම්බනානං නියමෙ සති,
විභූතෙ'තිමහනො ව නදාලම්බනමිරිතං.
අයමෙත්ථ නදාලම්බනනියමො.

1. තෙසු අධිසු ඤාණසම්ප්‍රදායකාමාවචරජවනෙසු.

118. ජවනෙසු ච පරිත්තජවනචීචියං කාමාවචරජවනානි සත්තකකිත්තුං ඡකකිත්තුමෙව වා ජවනති. මන්දප්පචතනියං පන මරණ කාලාදීසු පඤ්චවාරමෙව. භගවතො පන යමකපාටිභාරියකාලාදීසු ලුහුකප්පචතනියං චතතාරි පඤ්ච වා පචචවෙකකිත්තනානි භවනතිතිපි වදනති. ආදිකමේකසස් පන පඨමකප්පනායං මහග්ගතජවනානි අභිඤ්ඤජවනානි ච සබ්බද්දපි එකවාරමෙව ජවනති, තතො පරං භවබ්ගපාතො.

119. චතතාරෙ පන මග්ගප්පාද, එකචිත්තකකිත්තො තතොපරං ඥෙ තීණී ඵලචිත්තානි යථාරහං උප්පජ්ජනති, තතො පරං භවබ්ග පාතො, තිරෙධසමාපත්තිකාලෙ විකකිත්තුං චතුස්ථාරුප්පජවනං ජවති. තතො පරං තිරෙධං චුසති. උට්ඨානකාලෙ ච අනාගාමිඵලං වා අරහත්ත ඵලං වා යථාරහමෙකවාරං උප්පජ්ජිත්වා තිරුඤ්ඤ භවබ්ගපාතො හොති.

120. සබ්බජාපි සමාපත්තිචීචියං පන භවබ්ගසොතෙ විය විචිති යමො නත්ථිති කත්වා බහුනිපි ලබ්භනතිති.

සත්තකකිත්තුං පරිත්තානි-මග්ගාභිඤ්ඤ සකිං මතා,
අවසෙසානි ලබ්භනති-ජවනානි බහුනිපි.
අයමෙඤ්ඤ ජවනනියමො.

121. දුගෙතුකානමගෙතුකානඤ්ඤ පනෙඤ්ඤ ක්‍රියාජවනානි වෙච අප්පණාජවනානි ච න ලබ්භනති. තථා ඤ්ඤණසමප්ප්‍යත්ත විපාකානි ච සුග තියං. දුග්ගතියං පන ඤ්ඤණවිප්ප්‍යත්තානි ච මහාවිපාකානි න ලබ්භනති. තිගෙතුකෙසු ච බිණ්ණසවානං කුසලාකුසලානි ජවනානි න ලබ්භනති, තථා පුච්චජ්ජනානං¹ ක්‍රියාජවනානි. දිට්ඨිගතසමප්ප්‍යත්තවිචිතිච්ඡාජවනානි ච සෙකකානං, අනාගාමිපුග්ගලානං පන පටිඝජවනානි ච න ලබ්භනති. ලොකුත්තරජවනානි ච යථාසකමරියානමෙව² සමුප්පජ්ජනතිති.

122. අසෙකකානං චතුචතතා-ලීසසෙකකානමුද්දිසෙ,
ඡ ප්පඤ්ඤසාවසෙසානං-චතුපඤ්ඤසසමභවා.

අයමෙඤ්ඤ පුග්ගලභෙදො.

123. කාමාවචරභූමියං පනෙතානි සබ්බානිපි විචිචිත්තානි යථාරහ මුප්පලබ්භනති, රූපාවචරභූමියං පටිඝජවන-තදුලමභවජ්ජිතානි. අරූපා වචරභූමියං පඨමමග්ග-රූපාවචර-හසන-ගෙට්ඨිමාරුප්පචජ්ජිතානි ච ලබ්භනති. සබ්බජාපි ච තං තං පසාදරහිතානං තං තං ආරිකචීචි චිත්තානි න ලබ්භනෙත්ථව. අසඤ්ඤසත්තානං පන සබ්බජාපි චිත්තප්ප චතති නත්ථෙවති.

124. අසිති විචිචිත්තානි-කාමෙ රූපෙ යථාරහං,
චතුසට්ඨි තථාරූපෙ-ඥෙචතතාලීස ලබ්භරෙ.

අයමෙඤ්ඤ භූමිවිභාගො.

1. සෙබ්බපුච්චජ්ජනානං. 2. යථාරහං.

ඉච්චෙවං ඡ්ඤාරිකච්ඡිත්තපච්ඡන්ති යථාසම්භවං භවංගිත්තන්තරිතා
යාවනාසුකමබ්භාවඡ්ඡන්තා පච්ඡන්ති.

**ඉති අභිධම්මස්ඝඛගහෙ විජීඝඛගහවිභාගො නාම
චතුසො ජරිච්ඡේදො.**

125. විජීච්ඡන්තවසෙනෙවං-පච්ඡන්තියමුදිරිතො;
පච්ඡන්තිඝඛගහො නාම-සන්ධියං'දානි චුච්චති.

126. චතසො භූමියො, චතුඛ්ඛිධා පටිසන්ති,චතතාරි කමොති,
චතුදා මරණප්පන්ති චෙති විජීච්ඡන්තඝඛගහෙ චතතාරි චතුකකාති චෙදි
තඛ්ඛාති.

127. තස් අපායභූමි කාමසුගතිභූමි රූපාවචරභූමි ආරූපභූමි
චෙති චතසො භූමියො නාම.

128. තාසු නිරයො තිරච්ඡානයොති පෙනතිවිසයො අසුරකායො
චෙති අපායභූමි චතුඛ්ඛිධා හොති. මනුසො වාතුමමහාරජ්ජා තාවතිංසා
යාමා තුසිතා නිමොණරති පරතිමිත්තවසචන්ති චෙති කාමසුගතිභූමි
සත්තධා හොති. සා පනායමෙකාදසවිධාපි කාමාවචරභූමිච්චෙව සඛං
ගච්ඡති.

129. බ්‍රහමපාරිසජ්ජා බ්‍රහමපුරොභිතා මහාබ්‍රහමා චෙති පඨමජ්ඣාන
භූමි, පරිත්තාභා අප්පමාණාභා ආභස්සරා චෙති දුතියජ්ඣානභූමි,
පරිත්තසුභා අප්පමාණසුභා සුභතිණහා¹ චෙති තතියජ්ඣානභූමි,
චෙහපඨලා අසඤ්ඤසත්තා සුදාමාසා චෙති චතුස්ඡ්ඣානභූමිති රූපාව
චරභූමි සොලසවිධා හොති.

130. අවිහා අතප්පා සුදසො සුදසසී අකතිට්ඨා චෙති සුදාමාසභූමි
පඤ්චවිධා හොති.

131 ආකාසානඤ්චායනනභූමි විඤ්ඤාණඤ්චායනනභූමි ආකිඤ්චඤ්ඤ
යනනභූමි නෙවසඤ්ඤානාසඤ්ඤායනනභූමි චෙති ආරූපභූමි චතුඛ්ඛිධා
හොති.

132. පුච්ඡජ්ජනා න ලබ්භන්ති-සුදාමාසෙසු සඛ්ඛථා,
සොනාපනා ව සකද-ගාමිනො වාපි පුග්ගලා.

අරියා නොපලබ්භන්ති-අසඤ්ඤපායභූමිසු,
සෙසට්ඨානෙසු ලබ්භන්ති-අරියා'න්රියාපි ව.

ඉදමෙස්ථ භූමිචතුකකං.

133. අපායපටිසන්ති කාමසුගතිපටිසන්ති රූපාවචරපටිසන්ති ආරූප
පටිසන්ති චෙති චතුඛ්ඛිධා හොති පටිසන්ති නාම.

1. සුභතිණො.

134. තස් අකුසලවිපාකොපෙක්ඛාසගතසන්තීරණං අපායභූමියං චිකකනතිකකණේ පටිසන්ඛි හුක්ඛා තතො පරං භවබ්ගං පරියොසානෙ වචනඤච හුක්ඛා වොච්ඡ්ජනී. අයමෙකාචාපායපටිසන්ඛි නාම.

135. කුසලවිපාකොපෙක්ඛාසගතසන්තීරණං පන කාමසුගතියං මනුස්සානං ජචචක්ඛාදිභීතසත්තානං චෙච භූමමතිස්සිනානඤච විනිප්පුති කාසුරුනඤච පටිසන්ඛි-භවබ්ග-චුතිවසෙන පචත්තනී, මහාවිපාකානි පනට්ඨ සබ්බස්ථාපි කාමසුගතියං පටිසන්ඛි-භවබ්ග-චුතිවසෙන පචත්තනනී, ඉමානි නව කාමසුගතිපටිසන්ඛියො නාම. සා පනායං දසවිධාපි කාමා වචරපටිසන්ඛිචෙචච සඛගහං ගච්ඡති.

136. තෙසු වතුනානං අපායානං මනුස්සානං විනිපාතිකාසුරුනඤච ආයුප්පමාණගණනාය නියමො නස්සී. වාදුමමහාරුජ්ඣානං පන දෙවෘනං දිබ්බානි පඤච වස්සසතානි ආයුප්පමාණං, මනුස්සගණනාය නචුතිවස්ස සතසහස්සප්පමාණං හොති. තතො වතුගුණං නාවතීංසානං, තතො වතුගුණං යාමානං, තතො වතුගුණං තුසිතානං, තතො වතුගුණං තිමොණරතීනං, තතො වතුගුණං පරනිමිතවසවතීනං දෙවෘනං ආයුප්පමාණං.

137. නවසතඤචකචීස-වස්සානං කොටියො තථා, වස්සසතසහස්සානි සට්ඨි ව වසවතනිසු.

138. පඨමජ්ඣානවිපාකං පඨමජ්ඣානභූමියං පටිසන්ඛිභවබ්ගචුති වසෙන පචත්තනී, තථා දුතීයජ්ඣානවිපාකං තතීයජ්ඣානවිපාකඤච දුතීයජ්ඣාන භූමියං, චතුස්ඤ්ඤානවිපාකං තතීයජ්ඣානභූමියං, පඤච මජ්ඣානවිපාකඤච චතුස්ඤ්ඤානභූමියං. අසඤ්ඤසත්තානං පන රූප මෙච පටිසන්ඛි හොති, තථා තතො පරං පචත්තියං වචනකාලෙ ව රූපමෙච පචත්තීචා තිරුජ්ඣති. ඉමානි ඡ රූපාවචරපටිසන්ඛියො නාම.

139. තෙසු බ්‍රහමපාරිසජ්ජානං දෙවෘනං කප්පස්ස තතියො භාගො ආයුප්පමාණං, බ්‍රහමපුරෙහිතානං උපසිසිකපෙපා, මහාබ්‍රහමානං එකො කපෙපා, පරිත්තාභානං චෙ කප්පානී, අප්පමාණාභානං චත්තාරි කප්පානී, ආභස්සරුනං අට්ඨ කප්පානී, පරිත්තසුභානං සොලස කප්පානී, අප්පමාණ සුභානං චත්තීංස කප්පානී, සුභතිණභානං චතුසට්ඨි කප්පානී, චෙහපඨ ලානං අසඤ්ඤසත්තානඤච පඤච කප්පසතානී, අවිභානං කප්පසහස්සං, අතප්පානං චෙ කප්පසහස්සානී, සුදස්සානං චත්තාරි කප්පසහස්සානී, සුදසසීනං අට්ඨ කප්පසහස්සානී, අකනිට්ඨානං සොලස කප්පසහස්සානී ආයුප්පමාණං.

140. පඨමාරූප්පාදිවිපාකානි පඨමාරූප්පාදිභූමිසු යථාකකමං පටි සන්ඛි-භවබ්ග-චුතිවසෙන පචත්තනනී.

141. ඉමා වතසෙසා ආරූප්පපටිසන්ඛියො නාම, තෙසු පන ආකාසා නඤචායනනුපගානං දෙවෘනං චීසති කප්පසහස්සානී ආයුප්පමාණං, විඤ්ඤණඤචායනනුපගානං දෙවෘනං චත්තාරීස කප්පසහස්සානී,

ආකීඤ්චඤ්ඤායනනුපගානං දෙවානං සට්ඨි කපපසහසසාති, නෙවසඤ්ඤා නාසඤ්ඤායනනුපගානං දෙවානං චතුරසීති කපපසහසසාති ආයුප්ප මාණං.

142. පටිසන්භවබගඤ්ච-නථා චචනමානසං,
එකමෙව තථෙවෙක-විසයඤ්චකඡාතියං.
ඉදමෙත්ථ පටිසන්චතුකකං.

143. ජනකමුපත්ථෙකමුපපීලකමුපසානකඤ්චති කිච්චවසෙන,
ගරුකමාසනනමාචිණ්ණං කට්ඨනාකමමඤ්චති පාකදුනපරියායෙන,
දිට්ඨධම්මවෙදනියං උපපජ්ජවෙදනියං අපරුපරියවෙදනියං අහොසි
කමමඤ්චති පාකකාලවසෙන ච චතතාරි කමමාති නාම.

144. නථා අකුසලං කාමාවචරකුසලං රූපාවචරකුසලං අරූපා
චචරකුසලඤ්චති පාකට්ඨානවසෙන. තත්ථ අකුසලං කායකමමං චචී
කමමං මනොකමමං වෙති කමමචාරවසෙන තිච්චිං හොති.

145. කථං? පාණාතිපාතො අදිනනාදුනං කාමෙසු මිච්ඡාවාගුරු
වෙති කායවිඤ්ඤානතිසංඛාතො කායවාගුරු බාහුලලච්ඡතිතො කායකමමං
නාම. මුසාවාදො පිසුණාවාවා ඵරුසාවාවා සමඵප්පලාපො වෙති චචී
විඤ්ඤානතිසංඛාතො චචීවාගුරු බාහුලලච්ඡතිතො චචීකමමං නාම.
අභිජ්ඣා ව්‍යාපාදො මිච්ඡාදිට්ඨි වෙති අඤ්ඤාත්‍රාපි විඤ්ඤානතියා මතසමිං
යෙව බාහුලලච්ඡතිතො මනොකමමං නාම.

146. නෙසු පාණාතිපාතො ඵරුසාවාවා ව්‍යාපාදො ච දොසමුලෙන
ජායනති. කාමෙසු මිච්ඡාවාගුරු අභිජ්ඣා මිච්ඡාදිට්ඨි ච ලොභමුලෙන.
සෙසාති චතතාරි තිමුලෙහි සමභවනති. විතතුප්පාදවසෙන පනෙනං
අකුසලං සබ්බථාපි වාදසච්චිං හොති.

147. කාමාවචරකුසලමපි ච කායවාගුරු පචතනං කායකමමං, චචී
වාගුරු පචතනං චචීකමමං, මනොවාගුරු පචතනං මනොකමමං වෙති
කමමචාරවසෙන තිච්චිං හොති. නථා දුන-සීල-භාවනාවසෙන.
විතතුප්පාදවසෙන පනෙනං අට්ඨවිධමපි දුන-සීල-භාවනා'පවායන-
වෙය්‍යාවචච- පනතිදුන- පනනානුමොදන- ධම්මසවණ- ධම්මදෙසනා-
දිට්ඨිජ්ජුකමමවසෙන දසච්චිං හොති. තං පනෙනං වීසතිච්චිමපි කාමා
චචරකමමමිච්චෙච සබ්බහං ගච්ඡති.

148. රූපාවචරකුසලං පන මනොකමමමෙච, තඤ්ච භාවනාමයං
අප්පණාප්පතනං ඤානබ්බතෙදෙන පඤ්චවිධං හොති.

149. නථා අරූපාවචරකුසලඤ්ච මනොකමමං, තමපි භාවනාමයං
අප්පණාප්පතනං ආලම්බනතෙදෙන චතුර්ඛිධං හොති.

150. ඵත්ථාකුසලකමමමුඤ්චචරහිතං අපායභූමියං පටිසන්ඪං ජනෙති.
පචතතියං පන සබ්බමපි වාදසච්චිං. සතතාකුසලපාකාති සබ්බත්ථාපි
කාමලොකෙ රූපලොකෙ ච යථාරහං විපච්චති.

151. කාමාවචරකුසලමපි ච කාමසුගතියමෙව පටිසන්ධිං ජනෙති, තථා පචතතියඤ්ච මහාවිපාකාති. අගෙනතුකවිපාකාති පන අට්ඨපි සබ්බජාපි කාමලොකෙ රූපලොකෙ ච යථාරහං විපච්චති. තජාපි තිගෙනතුක මුක්කට්ඨං කුසලං තිගෙනතුකං පටිසන්ධිං දඤා පචතෙන සොලස විපා කාති විපච්චති. තිගෙනතුකමොමකං විගෙනතුකමුක්කට්ඨඤ්ච කුසලං විගෙන තුකං පටිසන්ධිං දඤා පචතෙන තිගෙනතුකරහිතාති වාදසවිපාකාති විපච්චති. විගෙනතුකමොමකං පන කුසලං අගෙනතුකමෙව පටිසන්ධිං දෙති. පචතෙන ච අගෙනතුකවිපාකාතෙව විපච්චති.

152. අසඛාරං සසඛාරං-විපාකාති න පච්චති,
සසඛාරමසඛාරං-විපාකාතීති කෙවන.

තෙසං වාදස පාකාති-දසා'ට්ඨ ච යථාකකමං,
යථාචුත්තානුසාරෙන-යථාසමභවමුද්දිසෙ.

153. රූපාවචරකුසලං පන පඨමජ්ඣානං පරිත්තං භාවෙතා බ්‍රහම පාරිසජ්ජෙසු උපපජ්ජනති, නදෙව මජ්ඣිමං භාවෙතා බ්‍රහමපුරුරුහිතෙසු, පණ්ණිතං භාවෙතා මහාබ්‍රහමෙසු. තථා දුතියජ්ඣානං තතියජ්ඣානඤ්ච පරිත්තං භාවෙතා පරිත්තාගෙසු, මජ්ඣිමං භාවෙතා අපපමාණගෙසු, පණ්ණිතං භාවෙතා ආහසුරෙසු. චතුස්ඤ්ඤානං පරිත්තං භාවෙතා පරිත්තාසුගෙසු, මජ්ඣිමං භාවෙතා අපපමාණසුගෙසු, පණ්ණිතං භාවෙතා සුභතීණෙහසු. පඤ්චමජ්ඣානං භාවෙතා වෙහපඨලෙසු, තමෙව සඤ්ඤා විරුගං භාවෙතා අසඤ්ඤාසතෙහසු. අනාගාමිනො පන සුඤ්ඤාචාසෙසු උපපජ්ජනති.

154. අරූපාවචරකුලඤ්ච යථාකකමං භාවෙතා ආරූපෙපසු උපපජ්ජනති.

ඉත්ථ මහගගනං පුඤ්ඤං-යථාභුමිවචන්තං,
ජනෙති සදිසං පාකං-පටිසන්ධිපපචතතියං.
ඉදමෙත්ථ කමමචතුකකං.

155. ආයුක්කියෙත කමමක්කියෙත උභයක්කියෙත උපචෙජ්දක කමමුතා වෙති චතුඤ්ඤා මරණුපපතති නාම.

156. තථා ච මරනතානං පන මරණකාලෙ යථාරහං අභිමුඛිභුතං භවන්තරෙ පටිසන්ධිජනකං කමමං වා, නං කමමකරණකාලෙ රූපාදික මුපලඤ්චපුබ්බමුපකරණභුතඤ්ච කමමතිමිත්තං වා, අනන්තරමුපපජ්ජ මානභවෙ උපලභිතබ්බං¹ උපභොගභුතං ගතිතිමිත්තං වා, කමමලෙන ජනනං වාරුතං අඤ්ඤාතරසමිං පච්චුපට්ඨාති. නතො පරං තමෙව තථොපට්ඨිතං ආලබ්බිතං ආරබ්භ විපච්චමානකාමොනුරූපං පරිසුඤ්ඤා මුපකකිලිට්ඨං වා උපපජ්ජිතබ්බභාවානුරූපං² තජ්ජානතංව විත්ත සන්තානං අභිණ්ඨං පචත්තති බාහුලෙලන, තමෙව වා පන ජනකභුතං කමමභිතචකරණවසෙන වාරපචත්තං ගොති.

1 උපලබ්භිතබ්බං.

2 උපලබ්භිතබ්බභවානුරූපං.

157. පච්චාසනාමරණස්ස තස්ස චීචිචිත්තාවසානෙ භවඛගක්ඛ යෙ වා චචනවසෙත පච්චුප්පනාභවපරියොසානභූතං චුතිචිත්තමුප්පජ්ජිකා නිරුජ්ඣති. තස්මිං නිරුද්ධාවසානෙ තස්සානන්තරමෙව තථා ගභිතං ආලම්බනමාරඛන සචන්ද්‍රිකං අචන්ද්‍රිකමෙව වා යථාරහං අච්ඡාන්ද්‍රසය පරික්ඛිනෙතන තණ්හානුසයමුලකෙන සඛ්ඛාරෙන ජනීයමානං සමප යුතෙතති පරිග්ගස්සමානං සහජාතානමධිධානභාවෙන පුබ්බඛගමභූතං භවන්තරපරිසක්ඛානවසෙත පරිසක්ඛිසඛ්ඛානං මානසං උප්පජ්ජමානමෙව පතිට්ඨාති භවන්තරෙ.

158. මරණාසනාචීචිඝ්‍රං පනෙත්ථ මන්දප්පචත්තාති පඤ්චව ජව නාති පාටිකඛිඛිතඛ්ඛාති. තස්මා යද්‍ය පච්චුප්පනාලම්බනෙස්වාපාඨමාග තෙසු ධරනොසෙවච මරණං හොති, තද්‍ය පරිසක්ඛිභවඛගානමපි පච්චු ප්පනාලම්බනා ලම්බතීති කඛා කාමාවචරපරිසක්ඛියා ජවාරගභිතං කමමනිමිත්තං ගතීතිමිත්තඤ්ච පච්චුප්පනමතීතමාලම්බනං වා උප ලම්බති., කමමං පන අතීතමෙව. තඤ්ච මනොචාරගභිතං. නාති පන සඛ්ඛාතිපි පරිත්තධමමභූතානෙවාලම්බනාතීති චෙදිතඛ්ඛං.

159. රූපාවචරපරිසක්ඛියා පන පඤ්ඤානිභූතං කමමනිමිත්තමෙවා ලම්බනං හොති. තථා ආරූපප්පරිසක්ඛියා ච මහග්ගතභූතං පඤ්ඤානිභූ තඤ්ච කමමනිමිත්තමෙව යථාරහං ආලම්බනං හොති. අසඤ්ඤසත්තානං පන ජීවිතනවකමෙව පරිසක්ඛිභාවෙන පතිට්ඨාති. තස්මා තෙ රූපපරි සක්ඛිකා නාම. ආරූපා ආරූපපරිසක්ඛිකා නාම. සෙසා රූපාරූපපරි සක්ඛිකා.

160. ආරූපපචුතියා හොනති-හෙට්ඨිමාරූපවජ්ජිතා,
 පරමාරූපසක්ඛි ච-තථා කාමෙ තිහෙතුකා.
 රූපාවචරචුතියා-අහෙතුරභිතා සීයුං,
 සඛ්ඛා කාමතිහෙතුමහා-කාමෙසෙවච පනෙතරු.
 අයමෙත්ථ චුතිපරිසක්ඛිකකමො.

161. ඉච්චවං ගභිතපරිසක්ඛිකානං පන පරිසක්ඛිනිරුධානන්තර තොප්පභූති තමෙවාලම්බනමාරඛන තදෙව චිත්තං යාව චුතිචිත්තප්පාද්‍ය අසති චීචිචිත්තප්පාදෙ භවස්ස අඛගභාවෙන භවඛගසනාතිසඛ්ඛානං මානසං අඛෙඛාවජ්ජනං නදීසොතො විය පචත්තති, පරියොසානෙ ච චචනවසෙත චුතිචිත්තං හුක්ඛා නිරුජ්ඣති, තතො පරඤ්ච පරිසක්ඛා දයො රථචකකමිච යථාකකමං එවමෙව පරිචත්තන්තා පචත්තන්ති.

162. පරිසක්ඛිභවඛගචීචියො-චුති චෙහ තථා භවන්තරෙ,
 පුත්ත සක්ඛි භවඛගමිච්චයං-පරිචත්තති චිත්තසනාති.
 පරිසඛ්ඛාය පනෙතමඤ්චවං-අධිගන්ත්වා පදමච්චුතං බුධා,
 සුසමුච්ඡන්තසිතෙහඛන්ධිතා-සමමෙස්සන්ති විරුය සුබ්බනාති.

**ඉති අභිධම්ම ඤාසඛගහෙ චීචිචුත්තසඛගභවිභාගො නාම
 පඤ්චමො පරිච්ඡේදො.**

163. එතතාවතා විභතතා හි-සප්පහෙදප්පවතතිකා,
විතතවෙනසිකා ධම්මා-රූපඤ්ඤා පච්චවති.

සමුදෙද්දසා විභාගා ච-සමුට්ඨානා කලාපතො,
පවතතිකකමතො වෙති-පඤ්චධා තත්ථ සංගහො.

164. වතතාරි මහාභුතාති වතුනාඤ්ච මහාභුතානං උපාදය
රූපනති දුට්ඨමෙපනං රූපං එකාදසවිධෙන සංගහං ගවුජති. කථං ?
පඨවීධාතු ආපොධාතු තෙජොධාතු වායොධාතු භූතරූපං නාම. චක්ඛු
සොනං ඝාණං ජීවහා කායො පසාදරූපං නාම. රූපං සද්දෙ ගඤ්ඤා
රසො ආපොධාතුචජ්ජිතං භූතනනයසංඛාතං ජොට්ඨබ්බඤ්ච ගොචර
රූපං නාම. භද්දයච්ඡු භද්දයරූපං නාම. ජීවිතීන්ද්‍රියං ජීවිතරූපං නාම.
කබලිකාරො¹ ආභාරො ආභාරරූපං නාම. ඉති ච අභාරස විධමෙපනං
රූපං සභාවරූපං සලකණරූපං නිපථනරූපං රූපරූපං සමසන
රූපනති ච සංඛං ගවුජති. ආකාසධාතු පරිච්ඡේදරූපං නාම. කාය
විඤ්ඤානති චචිචිඤ්ඤානති විඤ්ඤානතිරූපං නාම. රූපස්ස ලහුතා-
මුදුතා-කමමඤ්ඤාතා-විඤ්ඤානතිචයඤ්ච විකාරරූපං නාම. රූපස්ස උප
වයො සනනති-ජරතා-අනිච්චතා ලකණරූපං නාම. ජාතිරූපමෙව
පනෙත්ථ උපවයසනනතිනාමෙන පච්චවතීති එකාදසවිධමෙපනං රූපං
අට්ඨවීසතිවිධං හොති සරූපවසෙන, කථං ?

165. භූතප්පසාදවිසයා-භාවො භද්දයමිච්චපි,
ජීවිතාභාරරූපෙහි-අට්ඨාරසවිධං නථා.

පරිච්ඡේදෙ ච විඤ්ඤානති-විකාරො ලකණනනති ච,
අනිපථනතා දස වෙති- අට්ඨවීසවිධං භවෙ.

අයමෙත්ථ රූපසමුදෙද්දසො.

166. සබ්බඤ්ච පනෙනං රූපං අහෙතුකං සප්පච්චයං සාසවං සංඛිතං
ලොකීයං කාමාවචරං අනාරම්මණං අප්පභාතබ්බමෙවෙති එකවිධමපි
අජ්ඣන්තිකබාහිරුදිවසෙන බහුධා හෙදං ගවුජති.

167. කථං ? පසාදසංඛාතං පඤ්චවිධමපි අජ්ඣන්තිකරූපං නාම,
ඉතරං බාහිරරූපං. පසාදභද්දයසංඛාතං ජබ්බිධමපි ච්ඡුරූපං නාම,
ඉතරමච්ඡුරූපං. පසාදවිඤ්ඤානතිසංඛාතං සනනවිධමපි වාරරූපං
නාම, ඉතරමවාරරූපං. පසාදභාවජීවිතසංඛාතං අට්ඨවිධමපි ඉන්ද්‍රිය
රූපං නාම, ඉතරමනින්ද්‍රියරූපං. පසාදවිසයසංඛාතං වාදසවිධමපි ඔලා
රිකරූපං සනතිකෙ රූපං සප්පවිසරූපඤ්ච, ඉතරං සුබ්බමරූපං දුරෙ රූපං
අප්පවිසරූපඤ්ච. කම්මජ් උපාදිනනරූපං, ඉතරං අනුපාදිනනරූපං. රූපා
යනනං සනිදස්සනරූපං, ඉතරමනිදස්සනරූපං. චක්ඛාදිවයං අප්පතන
වසෙන ඝාණාදිනනයං සමපතනවසෙනෙති පඤ්චවිධමපි ගොචරඤ්ඤාහි
කරූපං නාම, ඉතරං අඤ්ඤාහිකරූපං. වණ්ණණා ගඤ්ඤා රසො ඔජා භූතච
තුක්ඛඤ්චති අට්ඨවිධමපි අවිනිබ්බහාගරූපං, ඉතරං විනිබ්බහාගරූපං.

1. කබලිකාරො ආභාරොති කෙවි.

168. ඉච්චවමට්ඨවීසති-විධමපි ච විචක්ඛණා,
අජ්ඣන්තිකාදීහෙදෙන-විහජනති යථාරහං.

අයමෙඤ රූපවිභාගො

169. කමමං විතතං උතු ආභාරෙ චෙති වතතාරි රූපසමුට්ඨානාති නාම. තඤ්ඤ කාමාවචරං රූපාවචරං චෙති පඤ්චවීසතිවිධමපි කුසලාකුසල කමමමභිසංඛතං අජ්ඣන්තිකසන්තානෙ කමමසමුට්ඨානරූපං පටිසන්ඨි මුපාදය ඛණෙ ඛණෙ සමුට්ඨාපෙති. ආරූපපවිපාකවිපඤ්චවීඤ්ඤාණ වජ්ජිතං පඤ්චසන්තතිවිධමපි විතතං විතතසමුට්ඨානරූපං පඨමභවඛග මුපාදය ජායන්තමෙව සමුට්ඨාපෙති. තඤ්ඤ අපසණාජවතං ඉරියාපඨමපි සංඛාතෙති.¹ වොඤ්ඤපන-කාමාවචරජවතාභිඤ්ඤා පන විඤ්ඤානතිමපි සමුට්ඨාපෙතති. සොමනස්සජවතාති පනෙඤ්ඤ තෙරස හසනමපි ජනෙතති. සීතුණෙභාතුසමඤ්ඤාතා තෙජොධාතු සීතිපපත්තාව උතු සමුට්ඨානරූපං අජ්ඣන්තිකඤ්ච ඛනිඤ්චා ච යථාරහං සමුට්ඨාපෙති. ඔජා සංඛාතො ආභාරෙ ආභාරසමුට්ඨානරූපං අජ්ඣන්තිකාභරණකාලෙ ඨානපපත්තො සමුට්ඨාපෙති. තඤ්ඤ හදයඉඤ්ඤියරූපාති කමමජානෙව. විඤ්ඤානතිවයං විතතජමෙව. සද්දෙ, විතොතාතුජො. ලහුතාදිතතයං උතුචිතතාභාරෙහි සමෙහාති. අවිනිබ්බොගරූපාති චෙව ආකාසධාතු ච වතුහි සමහුතාති. ලකඛණරූපාති න කුතොචි ජායන්තිති

170. අට්ඨාරස පණණරස-තෙරස වාදසාති ච,
කමමවිතොතාතුකාභාර-ජාති හොනති යථාකකමං.

ජායමානාදිරූපානං-සභාවත්තා හි කෙවලං,
ලකඛණාති න ජායන්ති-කෙහිචිති පකාසිතං.

අයමෙඤ රූපසමුට්ඨානනගො.

171. එකුපපාද, එකතිරුධා එකතිස්සයා සහචුතතිනො එකවීසති රූපකලාපා නාම. තඤ්ඤ ජ්චිතං අවිනිබ්බොගරූපඤ්ච වකඛුතා සහ වකඛුදසකනති පච්චවති, තථා සොතාදීහි සද්ධිං සොතදසකං ඝාණ දසකං ජ්වහාදසකං කායදසකං ඉඤ්ඤාවදසකං පුමභාවදසකං වජ්ජුදස කඤ්චෙති යථාකකමං යොජෙතඛබ්බං. අවිනිබ්බොගරූපමෙව ජ්චිතොත සහ ජ්චිතතවකනති පච්චවති. ඉමෙ නව කමමසමුට්ඨානකලාපා.

172. අවිනිබ්බොගරූපං පන සුඤ්ඤිකං, නදෙව කායවිඤ්ඤානතියා සහ කායවිඤ්ඤානතිතවකං, වච්චිඤ්ඤානති සද්දෙහි ච සහ වච්චිඤ්ඤානති දසකං, ලහුතාදීහි සද්ධිං ලහුතාදෙකාදසකං, කායවිඤ්ඤානතිලහුතාදි වාදසකං, වච්චිඤ්ඤානතිසද්දලහුතාදිතෙරසකඤ්චෙති ඡ විතතසමුට්ඨා නකලාපා.

1. සන්තාමෙහි.

173. සුඛධයකං සද්දනවකං ලෙහනාදෙකාසකං සද්දලෙහනාදි වාද සකඤ්චනි වතනාඤ උතුසමුට්ඨානකලාපා.

174. සුඛධයකං ලෙහනාදෙකාදසකඤ්චනි වෙ ආහාරසමුට්ඨාන කලාපා.

175. තස්ස සුඛධයකං සද්දනවකඤ්චනි වෙ උතුසමුට්ඨාන කලාපා බහිඤාපි ලබහනනි, අවසෙසා පන සබ්බෙපි අජ්ඣතනමෙවනි.

176. කමමචිතෙනාතුකාහාර-සමුට්ඨානා යථාකකමං, නව ඡ වතුඤ චෙනි-කලාපා එකච්ඡනි.

කලාපානං පරිවෙඡද-ලකඤ්ඤානා විචකඤ්ඤා, න කලාපභගමිච්චාහු-ආකාසං ලකඤ්ඤානි ව.

අයමෙත්ථ කලාපයොජනා.

177. සබ්බානි පනෙනානි රූපානි කාමලොකෙ යථාරහං අනුනානි පවතනියං උපලබ්භනනි, පටිසන්ධියං පන සංසෙදජානඤ්චව ඔපපානි කානඤ්ච වකඤු-සොන-සාණ-ජ්වහා-කාය-භාව-වඤ්ඤදසකසඤ්ඤානානි සත්ත දසකානි පාතුභවනනි උකකට්ඨවසෙහ. ඔමකවසෙහ පන වකඤු-සොන-සාණ භාව දසකානි කදවිපි න ලබහනනි. තසමා තෙසං වසෙහ කලාපහානි වෙදිනබ්බා. ගබ්භසෙය්‍යසකසත්තානං පන කාය-භාව-වඤ්ඤ දසක සඤ්ඤානානි තිණි දසකානි පාතුභවනනි. තස්මාපි භාවදසකං කදවි න ලබහනි. තතො පරං පවතනිකාලෙ කමෙන වකඤුදසකාදීනි ව පාතුභවනනි. ඉච්චවං පටිසන්ධිමුපාදය කමසමුට්ඨානා, දුතියවිත්ත මුපාදය විත්තසමුට්ඨානා, තීතිකාලමුපාදය උතුසමුට්ඨානා, ඔජාඵරණ මුපාදය¹ ආහාර සමුට්ඨානා වෙනි වතුසමුට්ඨානරූපකලාපසත්තනි කාම ලොකෙ දීපජාලා විය නදීසොතො විය ව යාවතායුකමබ්බොච්ඡනනා පවතනනි. මරණකාලෙ පන චුතිචිතෙනාපරි සත්තරසමවිත්තසස තීතිකාලමුපාදය කමමජරූපානි නුපපජ්ජනනි. පුරෙතරමුපපනනානි ව කමමජරූපානි චුතිචිත්තසමකාලමෙව පවතනිත්වා තිරුජ්ඣනනි, තතො පරං විත්තජාහාරරූපඤ්ච වොච්ඡජ්ජනි, තතො පරං උතුසමුට්ඨාන පරමපරව මතකලෙබරං සකිය පවතනනනි.

178. ඉච්චවං මතසත්තානං-පුනදෙව භවනනරෙ, පටිසන්ධිමුපාදය-නථා රූපං පවතනනි.

179. රූපලොකෙ පන සාණ-ජ්වහා-කාය-භාවදසකානි වෙව ආහාරජකලාපානි ව න ලබහනනි. තසමා තෙසං පටිසන්ධිකාලෙ වකඤු-සොන-වඤ්ඤ-වසෙහ තිණි දසකානි ජිවිත්තවකඤ්චනි වතනාඤ කමම සමුට්ඨානකලාපා, පවතනියං චිතෙනාතුසමුට්ඨානා ව ලබහනනි.

1. ඔජාඵරණ සමුපාදය.

180. අසඤ්ඤිතං පන චක්ඛුසොතවච්ඡුසද්දනිපි න ලබ්භන්ති, තථා සබ්බානිපි විතතජරුපාති. තසමා තෙසං පටිසක්ඛිකාලෙ ජීවිතතවක මෙව ලබ්භති, පවතනියඤ්ඤා සද්දතවකවජ්ජිතං උතුසමුට්ඨානරූපං අතිරිච්චති.

181. ඉච්චවං කාමරූපාසඤ්ඤිසබ්බාගෙසු තීසු යාගෙසු පටිසක්ඛි- පවතනිවසෙන චිධා රූපපපවතනි වෙදිතබ්බා.

122. අට්ඨවීසති කාමෙසු-හොනති තෙවීස රූපිසු,
සත්තරසෙවාසඤ්ඤිතං-ආරූපෙප නත්ති කිඤ්චිපි.
සද්දෙ, විකාශෙ ජරතා-මරණඤ්ඤවාපපතියං,
න ලබ්භන්ති පවතො තු-න කිඤ්චිපි න ලබ්භති.
අයමෙත්ථ රූපපපවතනිකකමො.

183. තිබ්බාණං පන ලොකුත්තරසබ්බාතවතුමග්ගඤ්ඤණෙන සච්ඡි කාතබ්බං මග්ගඵලානමාලමනභුතං වාණසබ්බාතාය නණහාය තිකකන්තන්තා තිබ්බාණන්ති පට්ඨවති.

184. නදෙනං සභාවතො ඵකවිධමපි සඋපාදිසෙසතිබ්බාණධාතු අනු පාදිසෙසතිබ්බාණධාතු වෙති දුට්ඨං හොති කාරණපරියායෙන. තථා සුඤ්ඤතං අනිමිතතං අප්පණ්ණිතඤ්ඤවති තිට්ඨං හොති ආකාරභෙදෙන.

185. පදමච්චුතමච්චන්ත-මසබ්බතමනුත්තරං,
තිබ්බාණමිති භාසන්ති-වාණමුත්තා මගෙසයො.
ඉති විතතං වෙතසිකං-රූපං තිබ්බාණමිච්චපි,
පරමත්ථං පකාසෙන්ති-චතුඤ්ඤාව තථාගතාති.

ඉති අභිධමමත්ථසබ්බගහෙ රූපසබ්බගවිභාගො නාම ජට්ඨො පරිච්ඡේදය.

186. වාසන්තතිට්ඨා චුත්තා-චච්ඡධමමා සඋකකණො,
තෙසන්දුති යථායොගං-පවකකාමි සමුච්චයං.

187. අකුසලසබ්බගහො මිසසකසබ්බගහො බොධපක්ඛියසබ්බගහො¹ සබ්බසබ්බගහො වෙති සමුච්චයසබ්බගහො චතුඤ්ඤාව වෙදිතබ්බො.

188. කථං? අකුසලසබ්බගහෙ නාව චන්තාශෙ ආසවා: කාමාසවො භවාසවො දිට්ඨාසවො අවිජ්ජාසවො.

189. චන්තාශෙ ඔසා: කාමොසො භවොසො දිට්ඨොසො අවි ජ්ජාසො. චන්තාශෙ යොගා: කාමයොගො භවයොගො දිට්ඨියොගො අවිජ්ජායොගො.

190. චන්තාශෙ ගන්තා: අභිජ්ඣා කායගන්තො ව්‍යාපාදෙ, කායගන්තො සීලබ්බතපරුමාසො කායගන්තො ඉදංසච්චාභිතිවෙසො කායගන්තො.

¹. බොධපක්ඛියසබ්බගහො.

191. වතනාඤ උපාදානා: කාමුපාදානං දිට්ඨුපාදානං සීලබ්බතු පාදානං අත්තවාදුපාදානං.

192. ඡ නීවරණානි: කාමච්ඡදනීවරණං ව්‍යාපාදනීවරණං ජින මිඤ්ඤනීවරණං උඤ්චචකුකකුච්චනීවරණං විචිකිච්ඡානීවරණං අච්ඡානීවරණං.

193. සත්තානුසයා: කාමරුගානුසයො භවරුගානුසයො පටිසානු සයො මානානුසයො දිට්ඨානුසයො විචිකිච්ඡානුසයො අච්ඡානුසයො.

194. දස සංයෝජනානි: කාමරුගසංයෝජනං රූපරුගසංයෝජ නං අරූපරුගසංයෝජනං පටිඝසංයෝජනං මානසංයෝජනං දිට්ඨි සංයෝජනං සීලබ්බතපරුමාසසංයෝජනං විචිකිච්ඡාසංයෝජනං උඤ්චච සංයෝජනං අච්ඡාසංයෝජනං-සුත්තනො.

195. අපරුති දස සංයෝජනානි: කාමරුගසංයෝජනං භවරුග සංයෝජනං පටිඝසංයෝජනං මානසංයෝජනං දිට්ඨිසංයෝජනං සීලබ්බතපරුමාසසංයෝජනං විචිකිච්ඡාසංයෝජනං ඉසසාසංයෝජනං මච්ඡරියසංයෝජනං අච්ඡාසංයෝජනං-අභිධමම.

196. දස කිලෙසා: ලොභො දොසො මොහො මානො දිට්ඨි විචිකිච්ඡා ජිනං උඤ්චචං අභිරිකං අනොත්තප්පං.

197. ආසවාදිසු පනෙත්ථ කාමභවනාමෙන තබ්බඤ්ඤා තණ්හා අබ්පෙප්පනා, සීලබ්බතපරුමාසො ඉදං සච්චාභිතිවෙසො අත්තවාදෙති ච තථාපවත්තං දිට්ඨිගතමෙව පච්චවතීති.

198. ආසවොසා ච යොගා ච-තයො ගන්ථා ච වඤ්ඤානො,
උපාදානා දුච්චෙ ධමමා-අට්ඨි නීවරණා සිසුං.
ඡලෙවානුසයා හොනති-නච සකෙඤ්ඤාජනා මනා,
කිලෙසා දස චුත්තොයං-නචධා පාපසඛගහො.

199. මිසසකසඛගහෙ-ඡ හෙතු: ලොභො දොසො මොහො, අලොභො අදොසො අමොහො.

200. සත්ත ක්‍රියාතඛයානි: විතකෙකා විචාරො ජිති ඵකගහනා සොම නසසං දොමනසසං උපෙකබ්බා.

201. ආදස මග්ගඛයානි: සමමාදිට්ඨි සමමාසඛකපෙපා සමමාවාවා සමමාකමමනො සමමාආජ්චො සමමාවායාමො සමමාසති සමමාසමාධි, මිච්ඡාදිට්ඨි මිච්ඡාසඛකපෙපා මිච්ඡාවායාමො මිච්ඡාසමාධි.

202. බාචීසතිඤ්ඤානි: චකචුඤ්ඤියං, සොතිඤ්ඤියං, සාණීඤ්ඤියං, ඡ්චතිඤ්ඤියං, කාඨිඤ්ඤියං, ඉඤ්චිඤ්ඤියං, පුරිසිඤ්ඤියං, ඡ්චිතිඤ්ඤියං, මතිඤ්ඤියං,

සුඛිඤ්ඤා, දුකිඤ්ඤා, සොමනසසිඤ්ඤා, දොමනසසිඤ්ඤා, උපෙකිඤ්ඤා, සද්ධිඤ්ඤා, විරිසිඤ්ඤා, සතිඤ්ඤා, සමාධිඤ්ඤා, පඤ්ඤාඤ්ඤා, අනඤ්ඤා, තඤ්ඤාසංඝාමිතිඤ්ඤා, අඤ්ඤාඤ්ඤා, අඤ්ඤාතාවිඤ්ඤා.

203. නව බලානි: සද්ධාබලං, විරියබලං, සතිබලං, සමාධිබලං, පඤ්ඤා බලං, භිරිබලං, ඔත්තපපබලං, අභිරිකබලං, අනොත්තපපබලං.

204. වත්තාඤ්ඤා අබිපතී: ඡන්දබිපතී, විත්තාබිපතී, විරියාබිපතී, විමංසාබිපතී.

205. වත්තාඤ්ඤා ආහාරා: කාලිඤ්ඤාඤ්ඤා ආහාරාඤ්ඤා, එසෙසා දුකියො, මනොසඤ්ඤාඤ්ඤා තතියො, විඤ්ඤාඤ්ඤා වතුඤ්ඤා.

206. ඉඤ්ඤාපඤ්ඤා පනෙත්ඤ්ඤා සොනාපනතිමග්ගඤ්ඤාඤ්ඤා අනඤ්ඤා තඤ්ඤාසංඝාමිතිඤ්ඤා, අරහත්තඤ්ඤාඤ්ඤා අඤ්ඤාතාවිඤ්ඤා, මජ්ඣිමනිකායෙ අඤ්ඤාඤ්ඤාඤ්ඤා චුච්චනති. ජීවිතිඤ්ඤාඤ්ඤා රූපාරූපවසෙන දුට්ඨං හොති. විපඤ්ඤාඤ්ඤාඤ්ඤා ක්‍රියාතඤ්ඤා, අවිච්ඡේදන බලානි, අහෙතුකෙඤ්ඤා මග්ගඤ්ඤානි න ලබන්තී. නථා විචිකිච්ඡාවිත්තො එකග්ගතා මග්ගිඤ්ඤාබලභාවං න ගච්ඡති. විහෙතුකතිහෙතුකඡවනෙසෙව ව යථා සමභවං අබිපතී එකොව ලබන්තී.

207. ඡ හෙතු පඤ්ඤා ක්‍රියාතඤ්ඤා-මග්ගඤ්ඤා නව වඤ්ඤා, සොලසිඤ්ඤාධම්මා ච-බලධම්මා නවෙරිතා.

වත්තාඤ්ඤාබිපතී චුත්තා-නථාහාරානි සත්‍යධා,
කුසලාදිසමාකිණ්ණො-චුත්තො මිසසකසමගහො.

208. බොධපකිඤ්ඤාසමග්ගඤ්ඤා-වත්තාඤ්ඤා සතිපට්ඨානා: කායානු පසස්නාසතිපට්ඨානං වේදනානුපසස්නාසතිපට්ඨානං විත්තානුපසස්නා සතිපට්ඨානං ධම්මානුපසස්නාසතිපට්ඨානං.

209. වත්තාඤ්ඤා සමමප්පධානා: උප්පන්නානං පාපකානං ධම්මානං පහාණාය වායමො, අනුප්පන්නානං ඡාපකානං ධම්මානං අනුප්පාදාය වායමො, අනුප්පන්නානං කුසලානං ධම්මානං උප්පාදාය වායමො, උප්පන්නානං කුසලානං ධම්මානං භීයෙතාභාවාය වායමො.

210. වත්තාඤ්ඤා ඉද්ධිපාදා: ඡන්දිද්ධිපාදො, විත්තිද්ධිපාදො, විරිසිද්ධි පාදො, විමංසිද්ධිපාදො.

211. පඤ්ඤාඤ්ඤානි: සද්ධිඤ්ඤා, විරිසිඤ්ඤා, සතිඤ්ඤා, සමාධිඤ්ඤා, පඤ්ඤාඤ්ඤා.

212. පඤ්ඤා බලානි: සද්ධාබලං, විරියබලං, සතිබලං, සමාධිබලං, පඤ්ඤාබලං.

213. සත්‍ය බොජ්ඣංගා: සතිසමෙබොජ්ඣංගො ධම්මවිච්ඡයසමෙබොජ්ඣංගො විරියසමෙබොජ්ඣංගො ජීනිසමෙබොජ්ඣංගො පසස්නාසමෙබොජ්ඣංගො සමාධිසමෙබොජ්ඣංගො උපෙකනාසමෙබොජ්ඣංගො.

214. අට්ඨ මග්ගඛිනාති: සමමාදිට්ඨි සමමාසඛිකපෙපා සමමාවාවා සමමා කමමනෙතා සමමාආජ්චො සමමාවායාමො සමමාසති සමමාසමාධි.

215. එත්ථ පන චන්තාඛෙ සතිපට්ඨානාති සමමාසති එකාව පච්චවති, තථා චන්තාඛෙ සමමපපධානාති ච සමමාවායාමො.

216. ඡන්දෙ වින්තමුපෙකො ච-සද්ධාපසසද්ධිපීතියො, සමමාදිට්ඨි ච සඛිකපෙපා-වායාමො විරතීන්තයං.

සමමාසතිසමාධිති-චුද්දසෙනෙ සභාවනො, සන්තතිංස පහෙදෙන-සන්තධා තත්ථ සඛිගහො.

සඛිකපපසසද්ධි ච පීභුපෙකො-ඡන්දෙ'ථ වින්තං විරතීන්තයඤච, නවෙකයානා විරියං නවට්ඨ-සති සමාධි චභුපඤච පඤ්ඤා; සද්ධා දුඨානුන්තමසන්තතිංස-ධම්මානමෙසො පවඛෙ විභාගො.

සබ්බෙ ලොකුන්තරෙ හොනති-න චා සඛිකපපීතියො, ලොකියෙපි යථායොගං-ඡබ්බිසුද්ධිපපචන්තියං.

217. සබ්බසඛිගහෙ-පඤචකකිකා: රූපකකිකො වෙදනාකකිකො සඤ්ඤකකිකො සඛිඛාරකකිකො විඤ්ඤාණකකිකො.

218. පඤචුපාදනකකිකා: රූපුපාදනකකිකො වෙදනුපාදනකකිකො සඤ්ඤුපාදනකකිකො සඛිඛාරූපාදනකකිකො විඤ්ඤාණුපාදනකකිකො.

219. ද්වාදසායන්තාති: චක්ඛායන්තං සොනායන්තං ඝාණායන්තං ජ්චහායන්තං කායායන්තං මනායන්තං, රූපායන්තං සද්දායන්තං ගඤ්ඤායන්තං රසායන්තං ථොට්ඨබ්බායන්තං ධම්මායන්තං.

220. අට්ඨාරස ධාතුයො: චක්ඛුධාතු සොනධාතු ඝාණධාතු ජ්චහාධාතු කායධාතු, රූපධාතු සද්දධාතු ගඤ්ඤධාතු රසධාතු ථොට්ඨබ්බධාතු, චක්ඛු විඤ්ඤාණධාතු සොනවිඤ්ඤාණධාතු ඝාණවිඤ්ඤාණධාතු ජ්චහාවිඤ්ඤාණධාතු කායවිඤ්ඤාණධාතු, මනොධාතු ධම්මධාතු මනොවිඤ්ඤාණධාතු.

221. චන්තාරි අරියසච්චාති: දුක්ඛං අරියසච්චං, දුක්ඛසමුදයං අරිය සච්චං, දුක්ඛනිරෝධං අරියසච්චං, දුක්ඛනිරෝධගාමිනීපටිපදා අරියසච්චං.

222. එත්ථ පන වෙනසිකසුචුමරූපනිබ්බාණවසෙන එකුන්සන්තති ධම්මා ධම්මායන්තං, ධම්මධාතුති ච සඛිං ගච්ඡන්ති. මනායන්තමෙව සන්තවිඤ්ඤාණධාතුවසෙන භීජ්ජති.

223. රූපඤච වෙදනා සඤ්ඤා-සෙසා වෙනසිකා තථා, විඤ්ඤාණමිති පඤචතො-පඤචකකිකාති භාසිතා.

පඤචුපාදනකකිකාති-තථා තෙභුමකා මනා, හෙදභාවෙන නිබ්බාණං-බකිසඛිගහතිසසටං.

ද්වාරලම්බනහෙදෙන-භවීන්තායන්තාති ච, ද්වාරලම්බනදුපපන්ත-පරියායෙන ධාතුයො.

දුකකිං නෙභුමකං වට්ටං-නණ්ඨා සමුදයො භවෙ,
තිරුධො නාම තිබ්බාණං-මගො ලොකුත්තරො මනො.

මගග්ගත්තා එලා වෙව-චතුසච්චවිතිස්සටා,
ඉති පඤ්චපපභෙදෙන-පචුත්තො සබ්බසංඛගො.

**ඉති අභිධම්මස්ස භගවො සමුච්චසංඛගභවිභාගො නාම
සත්තමො පරිච්ඡේදය.**

224. යෙසං සංඛිතධම්මානං-යෙ ධම්මා පච්චයා යථා,
තං විභාගමිභෙදානි-පචකුක්ඛාමි යථාරහං.

225. පටිච්චසමුප්පාදනයො පට්ඨානනයො වෙති පච්චයසංඛගො
චිධා වෙදිතබ්බො.

226. තස්ස තඤ්ඤාවභාවිභාවාකාරමත්තොපලකිත්තො පටිච්චසමුප්පාද
නයො. පට්ඨානනයො පත ආභච්ච පච්චයට්ඨිතිමාරභ පච්චවති.
උභයං පත වොමිස්සෙත්වා පපඤ්චනති ආචරියා.

227. තස්ස අවිජ්ජාපච්චයා සංඛාරා, සංඛාරපච්චයා විඤ්ඤාණං,
විඤ්ඤාණපච්චයා නාමරූපං, නාමරූපපච්චයා සලායතනං, සලායතන
පච්චයා එස්සො, එස්සපච්චයා වෙදනා, වෙදනාපච්චයා තණ්හා, තණ්හා
පච්චයා උපාදානං, උපාදානපච්චයා භවො, භවපච්චයා ජාති, ජාතිපච්චයා
ජරාමරණං සොකපරිදෙවදුකකිදෙමනස්සුපායාසා සමභවනති. එවමෙ
තස්ස කෙවලස්ස දුකකකකිස්ස සමුදයො භොතිති. අයමෙත්ථ පටිච්ච
සමුප්පාදනයො.

228. තස්ස තයො අද්ධා ද්වාදසංඛගානි විසත්තාකාරා තිස්සති චතු
සංඛෙපා තිණ්ණි වට්ටානි වෙ මූලානි ච වෙදිතබ්බානි.

229. තස්ස අවිජ්ජාසංඛාරා අතීත්තො අද්ධා, ජාතිජරාමරණං අනා
ගතො අද්ධා, මජ්ඣෙ අට්ඨ පච්චුප්පත්තො අද්ධාති තයො අද්ධා.

230. අවිජ්ජා සංඛාරා විඤ්ඤාණං නාමරූපං සලායතනං එස්සො
වෙදනා තණ්හා උපාදානං භවො ජාති ජරාමරණනති ද්වාදසංඛගානි.
සොකාදිච්චනමපනෙත්ථ තිස්සන්දු¹ එලනිදස්සනං.

231. අවිජ්ජාසංඛාරග්ගහණෙන පනෙත්ථ තණ්හුපාදානභවාපි ගභිතා
භවනති. තථා තණ්හුපාදානභවග්ගහණෙන ච අවිජ්ජාසංඛාරා, ජාති
ජරාමරණග්ගහණෙන ච විඤ්ඤාණාදිඑලපඤ්චකමෙව ගභිතනති කත්වා:-

232. අතීත්තෙ භෙනවො පඤ්ච-ඉදානි එලපඤ්චකං,
ඉදානි භෙනවො පඤ්ච-ආයතිං එලපඤ්චකනති

විසත්තාකාරා තිස්සති චතුසංඛෙපා ච භවනති.

1. තිස්සන්දුන.

233. අවිජ්ජා තණනුපාදානා ච කිලෙසවට්ඨං, කමමභවසඤ්ඤානො භවෙකදෙසො සඤ්ඤා රු ච කමමවට්ඨං, උපපනතිභවසඤ්ඤානො භවෙක දෙසො අවසෙසා ච විපාකවට්ඨනාති තිණ්ණි වට්ඨාති. අවිජ්ජාතණභාවසෙත ඤේ මූලාති ච වෙදිතබ්බාති.

234. තෙසමෙව ච මූලානං-නිරුධෙත නිරුජ්ඣති,
ජරුමරණමුච්ඡාය පිට්ඨිතානමභිණ්ණසො;
ආසවානං සමුප්පාදා-අවිජ්ජා ච පවසිති.
වට්ඨමාබ්බාමිච්චෙවං-තෙභුමකමනාදිකං,
පටිච්චසමුප්පාදො'ති-පට්ඨපෙසි මහාමුති.

235. හෙතුපච්චයෝ¹ ආරමමණපච්චයෝ අධිපතිපච්චයෝ අනන්තර පච්චයෝ සමනන්තරපච්චයෝ සහජාතපච්චයෝ අඤ්ඤමඤ්ඤපච්චයෝ නිසසයපච්චයෝ උපනිසසයපච්චයෝ පුරෙජාතපච්චයෝ පච්ඡාජාත පච්චයෝ ආසෙවනපච්චයෝ කමමපච්චයෝ විපාකපච්චයෝ ආහාර පච්චයෝ ඉන්ද්‍රියපච්චයෝ ඤානපච්චයෝ මග්ගපච්චයෝ සමපයුත්ත පච්චයෝ විපපයුත්තපච්චයෝ අත්ථිපච්චයෝ තත්ථිපච්චයෝ විගත පච්චයෝ අවිගතපච්චයෝ'ති අයමෙත්ථපට්ඨානපාඨො². තත්ථ:

236. ඡද්ධා නාමනතු නාමසස්ස-පඤ්චධා නාමරූපීනං,
එකධා පුන රූපසස්ස-රූපං නාමසස්ස චෙකධා.
පඤ්ඤතතිනාමරූපාති-නාමසස්ස දුට්ඨධා ඥායං,
ඥායසස්ස නවධා චෙති-ඡබ්බිධා පච්චයා කථං?

237. අනන්තරනිරුද්ධා විත්තචෙතසිකා ධම්මා පච්චුප්පනනානං විත්තචෙතසිකානං ධම්මානං අනන්තර-සමනන්තර-තත්ථි-විගතවසෙත, පුරිමාති ජවනාති පච්ඡිමානං ජවනානං ආසෙවනවසෙත ච, සහජාතා විත්තචෙතසිකා ධම්මා අඤ්ඤමඤ්ඤං සමපයුත්තවසෙතෙති ච ඡද්ධා නාමං නාමසෙසව පච්චයෝ හොති.

238. හෙතුජ්ඣානමග්ගඛහාති සහජාතානං නාමරූපානං හෙතොදි වසෙත, සහජාතා චෙතනා සහජාතානං නාමරූපානං, නානාකඛණිකා චෙතනා කමමාභිතිබ්බතනානං නාමරූපානං කමමවසෙත, විපාකකඛ්ඤා අඤ්ඤ මඤ්ඤං සහජාතරූපානං ච විපාකවසෙතෙති'ච පඤ්චධා නාමං නාමරූපානං පච්චයෝ හොති

239. පච්ඡාජාතා විත්තචෙතසිකා ධම්මා පුරෙ ජාතසස්ස ඉමසස්ස කායසස්ස පච්ඡාජාතවසෙතෙ'ති එකධා නාමං රූපසස්ස පච්චයෝ හොති.

240. ඡ වක්ඛුති පවතතියං සත්තනනං විඤ්ඤණධාතුනං පඤ්චාලමි නාති පඤ්චවිඤ්ඤණවිපියා ච පුරෙජාතවසෙතෙ'ති එකධාව රූපං නාමසස්ස පච්චයෝ හොති.

1, හෙතුපච්චයෝ-කත්ථි 2, පට්ඨානපාඨො,

241. ආලම්බනවසෙත උපනිසස්සයවසෙනෙති චිධා පඤ්ඤානති නාමරූපානි නාමසෙස්සව පච්චයා හොනති. තස් රූපාදිවසෙත ඡබ්බිධං හොති ආලම්බනං.

242. උපනිසස්සයො පන තිච්චො හොති: ආලම්බනුපනිසස්සයො අනන්තරූපනිසස්සයො පකතූපනිසස්සයො¹ ති ව. තස් ආලම්බනමෙව ගරුකතං ආලම්බනුපනිසස්සයො, අනන්තරනිරුද්ධා විතතවෙනසිකා ධම්මා අනන්තරූපනිසස්සයො, රුගාදයො ධම්මා සද්ධාදයො ව සුඛං දුකඛං පුග්ගලො භොජනං උතු සෙනාසනඤ්ච යථාරහං අජ්ඣිකතඤ්ච බහිද්ධා ව කුසලාදිධම්මානං කමමං පාකානනති ව බහුධා හොති පකතූපනිසස්සයො.

243. අධිපතිසහජානඅඤ්ඤමඤ්ඤනිසස්සයාහාරිඤ්ඤියවිපප්ප්‍යතත අත්ථි අවිගතවසෙනෙ² ති යථාරහං තචධා නාමරූපානි නාමරූපානං පච්චයා හොනති.

244. තස් ගරුකතමාලම්බනමාලම්බනාධිපතිවසෙන නාමානං සහ ජාතාධිපති වතුබ්බිධොපි සහජානවසෙන සහජාතානං නාමරූපා නනති ව දුච්චො හොති අධිපතිපච්චයො.

245. විතතවෙනසිකා ධම්මා අඤ්ඤමඤ්ඤං සහජානරූපානඤ්ච, මහා භුතා අඤ්ඤමඤ්ඤං උපාදයරූපානඤ්ච, පටිසන්තිකකුණෙ වඤ්චිචිපාකා අඤ්ඤමඤ්ඤානති ව තිච්චො හොති සහජානපච්චයො.

246. විතතවෙනසිකා ධම්මා අඤ්ඤමඤ්ඤං, මහාභුතා අඤ්ඤමඤ්ඤං, පටිසන්තිකකුණෙ වඤ්චිචිපාකා අඤ්ඤමඤ්ඤානති ව තිච්චො හොති අඤ්ඤ මඤ්ඤපච්චයො.

247. විතතවෙනසිකා ධම්මා අඤ්ඤමඤ්ඤං සහජානරූපානඤ්ච මහා භුතා අඤ්ඤමඤ්ඤං උපාදයරූපානඤ්ච, ඡ වඤ්චිති සත්තතනං විඤ්ඤාණ ධාතුනනති ව තිච්චො හොති නිසස්සයපච්චයො.

248. කබලිඛකාරො ආහාරො ඉමස්ස කායස්ස, අරූපිනො ආහාරු සහ ජාතානං නාමරූපානනති ව දුච්චො හොති ආහාරපච්චයො.

249. පඤ්චපපසාදා ව විපඤ්චවිඤ්ඤාණානං, රූපජීවිතිඤ්ඤියං උපා දිනනරූපානං, අරූපිනො ඉඤ්ඤියා සහජාතානං නාමරූපානනති ව තිච්චො හොති ඉඤ්ඤියපච්චයො.

150. ඔකකනතිකකුණෙ වඤ්චි විපාකානං සහජානවසෙන, විතත වෙනසිකා ධම්මා සහජානරූපානං සහජානවසෙන¹ පුරෙජානස්ස ඉමස්ස කායස්ස පච්ජාජානවසෙන, ඡ වඤ්චිති පචතතියං සත්තතනං විඤ්ඤාණ ධාතුනං පුරෙජානවසෙනෙති ව තිච්චො හොති විපප්ප්‍යතතපච්චයො.

251. සහජානං පුරෙජානං-පච්ජාජානඤ්ච සබ්බථා, කබලිඛකාරො ආහාරො-රූපජීවිතමිච්ච² යං.
පඤ්චවිධො හොති අත්ථිපච්චයො අවිගතපච්චයො ව.

1. පච්ජාජාතා විතතවෙනසිකා ධම්මා. 2 රූපජීවිතමිඤ්ඤියනති.

252. ආලම්බනුපනිස්සයකමමඤ්චපච්චයෙසු ච සබ්බෙපි පච්චයා සමො
ධානං ගච්ඡන්ති, සහජානරූපනති පනෙත්ථ සබ්බස්ථාපි පච්චෙන විත්ත
සමුට්ඨානානං පටිසන්ධියං කච්චනාරූපානඤ්ච වසෙන දුට්ඨං ගොතීති
වෙදිතබ්බං.

253. ඉති තෙකාලිකා ධම්මා-කාලමුත්තා ච සමභවා,
අජ්ඣත්තඤ්ච බහිද්ධා ච-සබ්බතාසබ්බතා තථා.

පඤ්ඤාන්තිනාමරූපානං-වසෙන තිට්ඨා සීනා,
පච්චයා නාම පට්ඨානෙ-චතුච්ඡිති සබ්බථා.

254. තස්ථ රූපධම්මා රූපකකුඤ්චොච, විත්තවෙනසිකසබ්බානා
චත්තාරො අරූපිනො බන්ධා නිබ්බාණඤ්චති පඤ්චවිධමපි අරූපනති ච
නාමනති ච පච්චවති. තතොවසෙසා පඤ්ඤාන්ති පන¹ පඤ්ඤාපියත්තා
පඤ්ඤාන්ති පඤ්ඤපනතො පඤ්ඤාන්ති ච දුට්ඨා ගොති. කථං? නං
නං භුතපරිණාමාකාරමුපාදය² තථා තථා පඤ්ඤාත්තා භූමිපබ්බතාදිකා
සමහාරසනතිවෙසාකාරමුපාදය රථසකචාදිකා³ බන්ධිපඤ්චකමුපාදය
පුරිසපුග්ගලාදිකා චතුරත්තනාදිකමුපාදය දිසාකාලාදිකා අසමපුට්ඨා
කාරමුපාදය කුපගුහාදිකා නං නං භුතනිමිත්තං භාවනාවිසෙසඤ්ච
උපාදය කසිණනිමිත්තාදිකා වෙති එවමාදිපපහෙද, පරමත්ථතො අවිජ්ජ
මානාපි අත්ථවජ්ජායාකාරෙන විත්තපපාදනමාලම්බනීභූතා නං නං පරි
ණාමසනතිමෙසාදි ආකාරමුපාදය උපනිධාය කාරණං කත්වා තථා තථා
පරිකපපියමානා සබ්බායති සමඤ්ඤායති වොහරීයති පඤ්ඤාපියතීති
පඤ්ඤාන්ති පච්චවති. අයං පඤ්ඤාන්ති පඤ්ඤාපියත්තා පඤ්ඤාන්ති නාම.

255. පඤ්ඤපනතො⁴ පඤ්ඤාන්ති පන නාම නාමකමමාදිනාමෙන
පරි දීපිතා. සා ඒජ්ජමානපඤ්ඤාන්ති අවිජ්ජමානපඤ්ඤාන්ති විජ්ජමානෙන
අවිජ්ජමානපඤ්ඤාන්ති අවිජ්ජමානෙන විජ්ජමානපඤ්ඤාන්ති විජ්ජමානෙන
විජ්ජමානපඤ්ඤාන්ති අවිජ්ජමානෙන අවිජ්ජමානපඤ්ඤාන්ති වෙති
ඡබ්බිධා ගොති.

256. තස්ථ යද, පරමත්ථතො විජ්ජමානං රූපවෙදනාදිං එතාය
පඤ්ඤා පෙනති,⁵ තදයං විජ්ජමානපඤ්ඤාන්ති පච්චවති. යද, පන පර
මත්ථතො අවිජ්ජමානං භූමිපබ්බතාදිං එතාය පඤ්ඤාපෙනති, තදයං
අවිජ්ජමානපඤ්ඤාන්ති චුච්චති. උභිත්තං පන වොමිස්සකචසෙන
සෙසා යථාකකමං ඡලභිඤ්ඤා ඉඤ්ඤාදො, චකුච්චිඤ්ඤාණං රුජ
පුත්තො'ති ච වෙදිතබ්බං.

257. වට්ඨිසොසානුසාරෙන-සොනවිඤ්ඤාණවීරියා,
පච්චත්තානන්තරූපපනන-මනොදොරස්ස ගොචරා.

1. පඤ්ඤාන්ති සා පන. 2. භුතවිපරිණාමාකාරමුපාදය. 3. ගෙහරථසකචාදිකා.
4. පඤ්ඤපනතො. 5. පඤ්ඤාපෙනති.

අත්‍යා යසසානුසාරෙන-විඤ්ඤායනති තතො පරං,
සායං පඤ්ඤානති විඤ්ඤායනා-ලොකසංඛිකනතිමමිතාති.

**ඉති අභිධම්මස්ස ඛගහෙ පච්චසංඛගහවිභාගො නාම
අට්ඨමො පරිච්ඡේදය.**

258. සමඵච්චපසසනානං-භාවනානමිතො පරං,
කමමට්ඨානං පචකොමි-දුට්ඨමපි යථාකකමං.

259. තස්ස සමඵසංඛගහෙ නාව දස කසිණාති දස අසුභා දස අනුසස්ස
තියො චතසොසා අපපමඤ්ඤායො එකා සඤ්ඤා එකං චචත්ථානං
චතතාරො ආරුප්පා චෙති සත්තවිධෙන සමඵකමමට්ඨානසංඛගහො.
රුගචරිතා දොසචරිතා මොහචරිතා සඤ්චාචරිතා බුද්ධිචරිතා විතකක
චරිතා චෙති ඡබ්බිධෙන චරිතසංඛගහො. පරිකමමභාවනා උපචාර
භාවනා අප්පණභාවනා චෙති තිසොසා භාවනා. පරිකමමනිමිත්තං
උග්ගහනිමිත්තං පටිභාගනිමිත්තංඤ්චති තිණි නිමිත්තාති ච චෙදි
තබ්බාති.

260. කථං? පඨවිකසිණං ආපොකසිණං තෙජොකසිණං වායො
කසිණං නීලකසිණං පිතකසිණං ලොහිතකසිණං ඔදුතකසිණං ආකාස
කසිණං ආලොකකසිණංඤ්චති ඉමාති දසකසිණාති නාම.

261. උද්ඤ්ඤානකං විනීලකං විජුබ්බකං විච්ඡද්දකං විකොසිතකං
විකබ්බතකං හතවිකබ්බතකං ලොහිතකං පුලවකං අට්ඨිකාඤ්චති
ඉමෙ දස අසුභා නාම.

262. බුද්ධානුසස්සති ධම්මානුසස්සති සංඛකානුසස්සති සීලානුසස්සති වාගා
නුසස්සති දෙවනානුසස්සති උපසමානුසස්සති මරණානුසස්සති කායගතාසති
ආනාපානසති චෙති ඉමා දස අනුසස්සතියො නාම.

263. මෙත්තා කරුණා මුදිතා උපෙකො චෙති ඉමා චතසොසා අප්ප
මඤ්ඤා නාම, බ්‍රහ්මවිභාරුතිපි වුවචනති.

264. ආභාරෙ පටිකකුලසඤ්ඤා එකා සඤ්ඤා නාම. චතුර්ධාතුවචත්ථානං
එකං චචත්ථානං නාම. ආකාසානඤ්චායනනාදයො චතතාරො ආරුප්පා
නාමාති සබ්බථාපි සමඵනිද්දෙසෙ චතතාලීස කමමට්ඨානාති භවනති.

265. චරිතාසු පන දස අසුභා කායගතාසතිසංඛිකානා කොට්ඨාසභා
චනා ච රුගචරිතස්ස සප්පායා. චතසොසා අප්පමඤ්ඤා නීලාදි ච චතතාරි
කසිණාති දොසචරිතස්ස, ආනාපානං මොහචරිතස්ස විතකකචරිතස්ස ච
බුද්ධානුසස්සති ආදයො ඡ සඤ්චාචරිතස්ස, මරණුපසමසඤ්ඤාවචත්ථානාති
බුද්ධිචරිතස්ස. සෙසාති පන සබ්බාතිපි කමමට්ඨානාති සබ්බෙසමපි
සප්පායාති. තස්සි කසිණෙසු පුපුලං මොහචරිතස්ස බුද්දකං විතකක
චරිතසොසති.

අයමෙත්ථ සප්පායහෙදෙ.

266. භාවනාසු පන සබ්බත්ථාපි පරිකමමභාවනා ලබ්භතෙව.¹ බුද්ධානුසස්සතිආදිසු අට්ඨසු සඤ්ඤාවච්චත්ථානෙසු චාති දසසු කමමට්ඨානෙසු උපචාරභාවනා සමපජ්ජති, නත්ථි අපපණා. සෙසෙසසු පන සමතිංසකමමට්ඨානෙසු අපපණා භාවනාපි සමපජ්ජති. තත්ථාපි දස කසිණාති ආනාපානඤ්ච පඤ්චකජ්ඣාතිකා. දස අසුභා කායගතාසති ච පඨමජ්ඣාතිකා. මෙතනාදයො තයො චතුකකජ්ඣාතිකා. උපෙකඛා පඤ්චමජ්ඣාතිකාති ඡබ්බිසති රූපාවචරජ්ඣාතිකකමමට්ඨානාති. චතනාරො පන ආරූපා අරූපජ්ඣාතිකාති.

අයමෙත්ථ භාවනාහෙදො.

267. තිමිතෙතසු පන පරිකමමනිමිතනං. උග්ගහනිමිතනඤ්ච සබ්බත්ථාපි යථාරහං පරියායෙන ලබ්භතෙව. පටිභාගනිමිතනං පන කසිණාසුභකොට්ඨාසානාපානෙසෙව ලබ්භති. තත්ථ හි පටිභාගනිමිතනමාරබ්භ උපචාරසමාධි අපපණාසමාධි ච පවත්තනති. කථං? ආදිකමමිකස්ස පඨවිමණ්ඩලාදිසු තිමිතනං උග්ගණහන්තස්ස නමාරමණං පරිකමමනිමිතනනති පවුච්චති. සා ච භාවනා පරිකමමභාවනා නාම. යද, පන තනනිමිතනං විතෙතන සමුග්ගහිතං හොති චක්ඛුනා පස්සන්තසෙසව මනොආරස්ස ආපාඨමාගනං, තද, තමෙව ආලම්බනං උග්ගහනිමිතනං නාම. සා ච භාවනා සමාධියති. තථා සමාහිතස්ස පන තස්ස නනොපරං තසමිං උග්ගහනිමිතෙත පරිකමමසමාධිනා භාවනමනුසුඤ්ජන්තස්ස යද, තපපටිභාගං චක්ඛුධම්මවිමුච්චිතං පඤ්ඤන්තිසංඛාතං භාවනාමය මාලම්බනං විතෙත සන්තිසිත්තං සමපටිතං, තද, පටිභාගනිමිතනං සමුපපන්තනති පවුච්චති. තනො පට්ඨායෙව ච පරිපත්ථිපපනිනා කාමාචචරසමාධිසංඛාතා උපචාරභාවනා නිප්පන්තා නාම හොති. තනො පරං තමෙව පටිභාගනිමිතනං උපචාරසමාධිනා සමාසෙවන්තස්ස රූපාවචරපඨමජ්ඣානමපෙපති. තනො පරං තමෙව පඨමජ්ඣානං ආචජ්ජනා සමාපජ්ජනා අධිට්ඨානා වුට්ඨානා පච්චවෙකකණා චෙති ඉමාහි පඤ්චති චසිනාහි චසිභුතං කත්වා විතකකාදිකමොලාරිකඛිගපප භානාය විචාරාදිසුබ්බමඛිගුපපන්තියා පදහනො යථාකකමං දුතියජ්ඣානාදයො යථාරහමපෙපති.

268. ඉචෙචචං පඨවිකසිණාදිසු චාචිසතිකමමට්ඨානෙසු පටිභාගනිමිතනමුපලබ්භති. අවසෙසෙසු පන අපපමඤ්ඤා සන්තපඤ්ඤන්තියං පවත්තනති.

269. ආකාසවජ්ජිතකසිණෙසු පන යං කිඤ්චි කසිණමුග්ගසාවෙත්වා ලද්ධ මාකාසං අනන්තවසෙන පරිකමමං කරොන්තස්ස පඨමාරූපමපෙපති. තමෙව පඨමාරූපවිඤ්ඤාණං අනන්තවසෙන පරිකමමං කරොන්තස්ස දුතියාරූපමපෙපති. පඨමාරූපවිඤ්ඤාණාභාවං පන නත්ථි කිඤ්චිති පරිකමමං කරොන්තස්ස තතියාරූපමපෙපති. තතියාරූපං සන්තමෙනං පණ්ණිතමෙනනති පරිකමමං කරොන්තස්ස චතුත්ථාරූපම පෙපති.

1. තත්ථි අපපණා.

අවසෙසෙසු ව දසසු කමමට්ඨානෙසු බුද්ධගුණාදිකමාලබ්‍යනමාරබ්‍ය පරි
කමමං කඛා නසමිං නිමිතො සාධුකමුග්ගහිතො තණ්‍යව පරිකමමඤ්ච
සමාධියති, උපවාගෙ ව උපපජ්ජති.

270. අභිඤ්ඤාවසෙන පවත්නාමානං පන රූපාවචරපඤ්චමජ්ඣානං
අභිඤ්ඤපාදකපඤ්චමජ්ඣානා වුට්ඨහිතා අධිට්ඨෙය්‍යාදිකමාවජ්ජතා
පරිකමමං කරොන්තසස් රූපාදිසු ආලබ්‍යනෙසු යථාරහමපෙපති.

අභිඤ්ඤා ව නාම:

271. ඉද්ධිවිධං දිබ්බසොතං-පරචිත්තවිජානනා,
පුබ්බෙතිවාසානුසස්සති-දිබ්බවකඤ්චි පඤ්චධා.

අයමෙත්ථ ගොචරහෙදො.

නිට්ඨිතො ව සමථකමමට්ඨානනායො.

272. විපසස්සනාකමමට්ඨානෙ පන සීලවිසුද්ධි විත්තවිසුද්ධි දිට්ඨිවිසුද්ධි
කඛ්ඛාවිතරණවිසුද්ධි මග්ගාමග්ගඤ්ඤාණදසස්සනවිසුද්ධි පටිපදාඤ්ඤාණදසස්සන
විසුද්ධි ඤ්ඤාණදසස්සනවිසුද්ධි චෙති සන්තවිධෙත විසුද්ධිසඛගහො. අනිච්ච
ලකඤ්ඤාණං දුක්ඛලකඤ්ඤාණං අන්තරාලකඤ්ඤාණෙඤ්චති තීණී ලකඤ්ඤාණාති.
අනිච්චානුපසස්සනා දුක්ඛානුපසස්සනා අන්තරානුපසස්සනා චෙති තිසෙසා
අනුපසස්සනා. සමමසන්ඤ්ඤාණං උදයචයඤ්ඤාණං භග්ගඤ්ඤාණං භයඤ්ඤාණං
ආදීනවඤ්ඤාණං නිබ්බිදාඤ්ඤාණං මුඤ්චිතුකමානාඤ්ඤාණං පටිසඛ්ඛානඤ්ඤාණං
සඛ්ඛාරූපෙකඛාඤ්ඤාණං අනුලොමඤ්ඤාණෙඤ්චති දස විපසස්සනාඤ්ඤාණාති.
සුඤ්ඤාතො විමොකෙඛා අනිමිතො විමොකෙඛා අපපණ්ණිතිතො
විමොකෙඛා චෙති තයො විමොකො. සුඤ්ඤානානුපසස්සනා අනිමිත්තානු
පසස්සනා අපපණ්ණිතානුපසස්සනා චෙති තීණී විමොකඛමුඛාති ව
චෙදිතබ්බාති.

273. කථං? පාතිමොකඛසංවරසීලං ඉන්ද්‍රියසංවරසීලං ආජීවපාරිසුද්ධි
සීලං පච්චයසන්තිසසිතසීලෙඤ්චති වතුපාරිසුද්ධිසීලං සීලවිසුද්ධි නාම.

274. උපචාරසමාධි අපපණාසමාධි චෙති දුට්ඨධොපි සමාධි විත්තවිසුද්ධි
නාම.

275. ලකඤ්ඤාරසපච්චුපට්ඨානවසෙන නාමරූපපරිග්ගහො දිට්ඨි
විසුද්ධි නාම.

276. තෙසමෙව ව නාමරූපානං පච්චයපරිග්ගහො කඛ්ඛාවිතරණ
විසුද්ධි නාම.

277. තතො පරං පන තථා පරිග්ගහිතෙසු සප්පච්චයෙසු තෙභුමක
සඛ්ඛාරෙසු අතීතාදිහෙදභිතොසු බන්ධාදිත්තයමාරබ්‍ය කලාපවසෙන
සඛ්ඛිපිතා අනිච්චං බයට්ඨන, දුක්ඛං භයට්ඨන, අන්තරා අසාරකට්ඨ
නාති අභ්‍යානවසෙන සන්තතිවසෙන බණවසෙන වා සමමසන්
ඤ්ඤාණෙත ලකඤ්ඤාත්තයං සමමසන්තසස්ස තෙසෙවච පච්චයවසෙන බණ
වසෙන ව උදයචයඤ්ඤාණෙත උදයචයමනුපසස්සනාසස්ස ව:-

278. ඔභාසො පිති පසස්සද්ධි-අධිමොකෙඛා ව පග්ගහො,
සුඛං ඤ්ඤාණමුපට්ඨානමුපෙකො ව තිකානති චෙති.

279. ඔහාසාදිවිපසසනුපකතිලෙසෙ පරිපඤ්චපරිගහනවසෙත මග්ගා මග්ගලකකිණවච්ඡානං මග්ගාමග්ගඤ්ඤාණදසසනවිසුද්ධි නාම.

280. තථා පරිපඤ්චවිමුත්තසස පන තසස උදයවායසඤ්ඤාණතො පට්ඨාය යාවානුලොමා තිලකකිණවිපසසනාපරමපරුය පරිපඤ්චනාසස පන නව විපසසනාඤ්ඤාණාති පරිපද්ඤ්ඤාණදසසනවිසුද්ධි නාම.

281. තසෙවං පරිපඤ්චනාසස පන විපසසනා පරිපාකමාගමම ඉද්දති අපපණා උපපජ්ජතිති හවඛගං වොච්ඡජ්ජතා උපපනාමනොවරු වජ්ජනානනාරං වෙ තිණි විපසසනා විතතාති යං කිඤ්චි අනිච්චාදි ලකකිණමාරබ්හ පරිකමොපවාරුනුලොමනාමෙන පවත්තනති. යාති සීඛාපපනා සානුලොමා සඛිාරුපෙකකා වුට්ඨානගාමිති විපසසනාති පවුච්චනති. තතො පරං ගොත්‍රභූවිතං නිබ්බාණමාලම්බිතා පුපුජ්ජන ගොතනමභිභවනං අරියගොතනමභිසමොනානාඤ්ච පවත්තති. තසසා තනතරමෙව ච මග්ගො දුකකසච්චං පරිජානනොතො සමුදයසච්චං පජ් හනොතො නිරුධසච්චං සච්ඡිකරුනොතො මග්ගසච්චං භාවනාවසෙත අපපණාවිපිමොතරති. තතො පරං වෙ තිණි ඵලවිතතාති පවත්තතා නිරුජ්ජනති. තතො පරං හවඛගපාතො ගොති. පුන හවඛගං වොච්ඡජ්ජතා පච්චවෙකකිණඤ්ඤාණාති පවත්තනති.

282. මග්ගං ඵලඤ්ච නිබ්බාණං- පච්චවෙකකති පණ්ඩිතො, හිතෙ කිලෙසෙ සෙසෙ ච-පච්චවෙකකති වා නවා.

ජබ්බිසුද්ධිකකමෙනෙවං-භාවෙනබ්බො වතුබ්බිධො, ඤ්ඤාණදසසනවිසුද්ධි-නාම මග්ගො පවුච්චති.

අයමෙස්ථ විසුද්ධිභෙදො.

283 තස්ථ අනත්තානුපසසනා අත්තාභිතිවෙසං මුඤ්චනති සුඤ්ඤා නානුපසසනා නාම විමොකකමුඛං ගොති. අනිච්චානුපසසනා විපලොස නිමිතං මුඤ්චනති අනිමිතානුපසසනා නාම විමොකකමුඛං, දුකකානු පසසනා තණහාපණ්ඩිං මුඤ්චනති අපපණ්ඩිතානුපසසනා නාම විමොකක මුඛං. තසමා යදි වුට්ඨානගාමිති විපසසනා අනත්තතො විපසසති සුඤ්ඤාතො විමොකෙකා නාම ගොති මග්ගො. යදි අනිච්චතො විපසසති අනිමිතො විමොකෙකා නාම. යදි දුකකතො විපසසති අපපණ්ඩිතො විමොකෙකා නාමාති ච මග්ගො විපසසනාගමනවසෙත තිණි නාමාති ලහති. තථා ඵලඤ්ච මග්ගාගමනභාවනාවසෙත මග්ගවිපියං. ඵලසමා පතතිවිපියං පන යථාචුත්තනසෙන විපසසනානං යථාසකං ඵල මුපපජ්ජමානමපි විපසසනාගමනවසෙනෙව සුඤ්ඤාතාදිවිමොකෙකාති ච වුච්චති. ආලම්බනවසෙත පන සරසවසෙත ච නාමත්තයං සබ්බස්ථ සබ්බසමපි සමමෙව.

අයමෙස්ථ විමොකකභෙදො.

284. එක් පන සොනාපනතිමගං භාවෙතො දිට්ඨිවිච්චිකිච්ඡා පහා
ණෙන පභිණාපායගමනො සත්තකඛන්තූපරමෝ සොනාපනො නාමි
හොති. සකදගාමිමගං භාවෙතො රුගදෙසමොහානං නන්තතා සකදගාමි
නාම හොති සකිදෙව ඉමං ලොකං ආගන්තා. අනාගාමිමගං භාවෙතො
කාමරුගව්‍යාපාදානං අනවසෙසපපහාණෙන අනාගාමි නාම හොති අනා
ගන්තා ඉක්කතං. අරහත්තමගං භාවෙතො අනවසෙසකිලෙසපපහා
ණෙන අරහා නාම හොති බිණාසවො ලොකෙ අගගදකිණ්ණෙයො.

අයමෙත්ථ පුග්ගලභෙදො.

285 එලසමාපනති¹ පනෙත්ථ සබ්බසමපි යථාසකඵලවසෙන සාධා
රණාව. නිරුධසමාපනතිසමාපජ්ජනං පන අනාගාමිනඤ්චව අරහන්තා
නඤ්ච ලබ්හති. තත්ථ යථාකකමං පඨමජ්ඣානාදිමභගගත සමාපනතිං සමා
පජ්ජතො චුට්ඨාය තත්ථ ගතෙ සඤ්චාරධමෙම තත්ථ තත්ථව විපසස්සන්තා
යාව ආකිඤ්චඤ්ඤායන්තං ගන්තො තතො පරං අධිට්ඨෙය්‍යාදිකං පුබ්බ
කිච්චං කතො නෙවසඤ්ඤානාසඤ්ඤායන්තං සමාපජ්ජති. තස්ස චිත්තං
අපපණාජවන්තං පරතො වොච්ජ්ජති විත්තසත්තති, තතො නිරුධ
සමාපනො නාම හොති. චුට්ඨානකාලෙ පන අනාගාමිතො අනාගාමි
ඵලචිත්තං අරහතො අරහත්තඵලචිත්තං ඵකචාරමෙව පවත්තිතො
හවඛගපාතො හොති. තතො පරං පච්චවෙකඛණ්ඤාණං පවත්තති.

අයමෙත්ථ සමාපනතිභෙදො.

නිට්ඨිතො ච විපසස්සනා කමමට්ඨානනගො.
භාවෙතබ්බමප නිච්චවං-භාවනාවයමුත්තමං,
පටිපනතිරසස්සාදං-පත්ඨයනොත්ත සාසනෙති.

**ඉති අභිධම්මත්ථසඛගහෙ කමමට්ඨානසඛගහවිභාගො නාම
නවමෝ පරිච්ඡේදො.**

වාරිත්තසොභිතවිසාලකුලොදයෙන
සද්ධාභිච්චුසිසපරිසුද්ධගුණොදයෙන,
නමබ්වහයෙන පණ්ණිය පරුක්කමපං
යං පත්ඨනං පකරණං පරිනිට්ඨිතං තං.

පුඤ්ඤාන තෙන විපුලෙන තු මූලසොමං
ධඤ්ඤාබිවාසමුදිතොදිතමාසුගන්තං,
පඤ්ඤාවදානගුණසොභිතලජ්ජිතිකඤ්ච
මඤ්ඤානතු පුඤ්ඤාවිභවොදයමඛගලාය.

**ඉති අනුරුද්ධාවජිසෙන රචිතං අභිධම්මත්ථසඛගහං නාම
සකරණං**

1 එලසමාපනතිගො, එලසමාපනතිවිජියං-කත්ථවි.